

เขตการใช้ที่ดิน

ตำบลเขาพระงาม

อำเภอเมืองลพบุรี

จังหวัดลพบุรี

เอกสารวิชาการเลขที่ 4(0105)/03/53 สำนักงานพัฒนาที่ดินเขต 1 ปทุมธานี

กันยายน 2553 กรมพัฒนาที่ดิน กระทรวงเกษตรและสหกรณ์

สารบัญ

	หน้า
สารบัญ	I
สารบัญตาราง	III
สารบัญรูป	VI
บทที่ 1 บทนำ	1-1
1.1 หลักการและเหตุผล	1-1
1.2 วัตถุประสงค์	1-1
1.3 สถานที่ ระยะเวลา และผู้ดำเนินการ	1-1
1.4 ขั้นตอนการดำเนินการ	1-2
1.5 ประโยชน์ที่คาดว่าจะได้รับ	1-2
บทที่ 2 สภาพทั่วไปของพื้นที่	2-1
2.1 ที่ตั้งและอาณาเขต	2-1
2.2 สภาพภูมิประเทศ	2-2
2.3 สภาพภูมิอากาศ	2-4
2.4 สภาพสังคมและการรวมกลุ่มเกษตรกร	2-7
2.5 สภาพเศรษฐกิจ	2-7
บทที่ 3 สถานภาพทรัพยากร	3-1
3.1 ทรัพยากรที่ดิน และการใช้ที่ดิน	3-1
3.2 ทรัพยากรน้ำ	3-7
3.3 ทรัพยากรป่าไม้	3-7
3.4 สภาพการใช้ที่ดิน	3-7
บทที่ 4 การประเมินคุณภาพที่ดิน	4-1
4.1 คุณภาพที่ดินที่นำมาประเมิน	4-1
4.2 การจำแนกชั้นความเหมาะสมของที่ดิน	4-2
บทที่ 5 ศักยภาพของพื้นที่ ปัญหา ความต้องการและทัศนคติของเกษตรกร	5-1
5.1 ทัศนคติของเกษตรกรด้านการใช้และพัฒนาที่ดิน	5-1
5.2 ปัญหาและความต้องการของเกษตรกร	5-7

สารบัญ (ต่อ)

	หน้า
5.3 ศักยภาพของพื้นที่	5-9
5.4 ข้อเสนอ/กลยุทธ์เพื่อกำหนดทิศทางการพัฒนา	5-15
บทที่ 6 เขตการใช้ที่ดิน	6-1
6.1 การกำหนดเขตการใช้ที่ดิน	6-1
บรรณานุกรม	
ภาคผนวก	

สารบัญตาราง

	หน้า	
ตารางที่ 2-1	สถิติภูมิอากาศ ณ สถานีตรวจอากาศ จังหวัดลพบุรี (ปี พ.ศ. 2543-2552)	2-6
ตารางที่ 3-1	สมบัติทางกายภาพและเคมีของดินตำบลเขาพระงาม อำเภอเมือง จังหวัดลพบุรี	3-5
ตารางที่ 3-2	สภาพการใช้ที่ดินตามประเภทต่างๆ ในปัจจุบันตำบลเขาพระงาม อำเภอเมือง จังหวัดลพบุรี	3-8
ตารางที่ 4-1	ชั้นความเหมาะสมเล็กน้อยของที่ดินตำบลเขาพระงาม อำเภอเมือง จังหวัดลพบุรี	4-4
ตารางที่ 4-2	ชั้นความเหมาะสมปานกลาง (S1) ของที่ดินแต่ละประเภทการใช้ประโยชน์ที่ดินตำบลเขาพระงาม อำเภอเมือง จังหวัดลพบุรี	4-5
ตารางที่ 4-3	ชั้นความเหมาะสมเล็กน้อย (S2) ของที่ดินแต่ละประเภทการใช้ประโยชน์ที่ดินตำบลเขาพระงาม อำเภอเมือง จังหวัดลพบุรี	4-6
ตารางที่ 4-4	ชั้นความเหมาะสมปานกลาง (S3) ของที่ดินแต่ละประเภทการใช้ประโยชน์ที่ดินตำบลเขาพระงาม อำเภอเมือง จังหวัดลพบุรี	4-6
ตารางที่ 5-1	ทัศนคติด้านการใช้ที่ดินและการพัฒนาที่ดินของเกษตรกรตำบลเขาพระงาม อำเภอเมือง จังหวัดลพบุรี	5-2
ตารางที่ 6-1	เขตการใช้ที่ดินตำบลเขาพระงาม อำเภอเมือง จังหวัดลพบุรี	6-11

สารบัญรูป

	หน้า	
รูปที่ 2-1	แผนที่ขอบเขตการปกครองตำบลเขาพระงาม อำเภอเมือง จังหวัดลพบุรี	2-3
รูปที่ 2-2	สมุดของน้ำเพื่อการเกษตร จังหวัดลพบุรี พ.ศ. 2543-2552	2-6
รูปที่ 3-1	แผนที่สถานภาพทรัพยากรที่ดิน/หน่วยที่ดินตำบลเขาพระงาม อำเภอเมือง จังหวัดลพบุรี	3-4
รูปที่ 3-2	สัดส่วนการใช้ประโยชน์ที่ดินตำบลเขาพระงาม อำเภอเมือง จังหวัดลพบุรี	3-8
รูปที่ 3-3	แผนที่สภาพการใช้ที่ดินตำบลเขาพระงาม อำเภอเมือง จังหวัดลพบุรี	3-10
รูปที่ 5-1	ปัญหาในการประกอบอาชีพการเกษตร	5-8
รูปที่ 5-2	ปัญหาด้านการครองชีพและด้านอื่นๆ	5-8
รูปที่ 5-3	ความต้องการความช่วยเหลือและส่งเสริมจากทางราชการ	5-9
รูปที่ 6-1	แผนที่เขตการใช้ที่ดินตำบลเขาพระงาม อำเภอเมือง จังหวัดลพบุรี	6-12

บทที่ 1

บทนำ

1.1 หลักการและเหตุผล

ในอดีตที่ผ่านมาประเทศไทยได้นำทรัพยากรธรรมชาติไปใช้ในการพัฒนาประเทศ โดยขาดการจัดการอย่างมีระบบเป็นผลให้ทรัพยากรธรรมชาติเกิดความเสื่อมโทรมอย่างรวดเร็ว โดยเฉพาะทรัพยากรดิน ซึ่งเป็นปัจจัยพื้นฐานของการพัฒนาทั้งทางด้านเกษตรกรรม อุตสาหกรรม และกิจการบริการอื่นๆ การใช้ทรัพยากรธรรมชาติไปอย่างฟุ่มเฟือย โดยขาดการบริหารจัดการอย่างเหมาะสมเป็นเหตุให้มีการบุกรุกพื้นที่ป่าไม้ ซึ่งเป็นการทำลายแหล่งต้นน้ำลำธารโดยตรงจนก่อให้เกิดความไม่สมดุลตามธรรมชาติ ซึ่งส่งผลให้เกิดภาวะน้ำท่วม ภัยแล้งหรือแผ่นดินถล่มและยังส่งผลให้เกิดปัญหาการแย่งชิงทรัพยากรธรรมชาติ ทั้งทรัพยากรดินและทรัพยากรน้ำอย่างรุนแรงอันก่อให้เกิดผลเสียหายต่อความเป็นอยู่ของประชากรและระบบเศรษฐกิจของประเทศ

ดังนั้นกรมพัฒนาที่ดิน โดยสำนักสำรวจดินและวางแผนการใช้ที่ดินจึงได้จัดทำเขตการใช้ที่ดินระดับตำบล โดยพิจารณาจากข้อมูลสภาพพื้นที่ ความต้องการของชุมชน แนวนโยบายด้านการเกษตรของรัฐและท้องถิ่นในระดับต่างๆ นำมาวิเคราะห์กำหนดเขตการใช้ที่ดินระดับตำบล แล้วนำเสนอผลรายงานประกอบแผนที่ขนาดมาตราส่วน 1 : 25,000 พร้อมข้อเสนอแนะด้านการจัดการที่ดิน

1.2 วัตถุประสงค์

1.2.1 กำหนดเขตการใช้ที่ดินทางการเกษตร พร้อมทั้งจัดทำแผนที่และรายงานเพื่อเสนอแนะแนวทางการใช้ที่ดิน เพื่อเพิ่มผลผลิตทางการเกษตรควบคู่ไปกับการอนุรักษ์ทรัพยากรธรรมชาติและสิ่งแวดล้อมในตำบล

1.2.2 เพื่อใช้เป็นแนวทางในการจัดทำแผนปฏิบัติการพัฒนาการเกษตรระดับตำบล

1.3 สถานที่ ระยะเวลา และผู้ดำเนินงาน

1.3.1 สถานที่ดำเนินงาน พื้นที่ตำบลเขาพระงาม อำเภอเมืองลพบุรี จังหวัดลพบุรี

1.3.2 ระยะเวลาดำเนินงาน ระหว่างวันที่ 1 ตุลาคม 2552 – 30 กันยายน 2553

1.3.3 ผู้ดำเนินงาน กลุ่มวางแผนการใช้ที่ดิน สำนักงานพัฒนาที่ดินเขต 1

1.4 ขั้นตอนการดำเนินงาน

1.4.1 ศึกษาวิเคราะห์ข้อมูลด้านกายภาพ จากฐานข้อมูลแผนที่ขนาดมาตราส่วน 1 : 25,000 อาทิ ข้อมูลดินและสภาพการใช้ที่ดิน พร้อมทั้งข้อมูล ด้านป่าไม้ตามกฎหมาย ชลประทาน ปฎิรูปที่ดินและ ชั้นคุณภาพลุ่มน้ำ เป็นต้น ตลอดจนวิเคราะห์ข้อมูลด้านเศรษฐกิจและสังคม รวมทั้งการประเมินความเหมาะสมของที่ดินด้านการเกษตร

1.4.2 ศึกษาวิเคราะห์ด้านนโยบายการใช้ที่ดินทั้งในระดับชาติ ระดับกระทรวง ระดับจังหวัด และระดับท้องถิ่น

1.4.3 นำเสนอขั้นตอนการดำเนินงานและรูปแบบของการกำหนดเขตการใช้ที่ดินระดับตำบล ให้กับส่วนราชการในพื้นที่ องค์กรปกครองส่วนท้องถิ่น รวมถึงเกษตรกรและหมอดินอาสาในพื้นที่พร้อมรับฟังข้อเสนอแนะ เพื่อการปรับปรุงข้อมูลให้มีความสมบูรณ์

1.4.4 สสำรวจทัศนคติ ปัญหาและความต้องการของเกษตรกรในพื้นที่ เพื่อนำมาวิเคราะห์จุดแข็ง จุดอ่อน โอกาส และข้อจำกัดในการพัฒนาด้านเกษตรกรรม โดยนำมาประมวลผลร่วมกับข้อมูลในข้อ 1.4.1

1.4.5 กำหนดเขตการใช้ที่ดินระดับตำบล พร้อมข้อเสนอแนะด้านการจัดการทรัพยากรในพื้นที่

1.4.6 จัดทำรายงานเขตการใช้ที่ดินระดับตำบล พร้อมข้อเสนอแนะ ประกอบกับแผนที่ขนาดมาตราส่วน 1 : 25,000

1.5 ประโยชน์ที่คาดว่าจะได้รับ

1.5.1 เป็นแนวทางในการบริหารจัดการทรัพยากรธรรมชาติระดับตำบลอย่างมีประสิทธิภาพ และสอดคล้องกับความต้องการของชุมชน โดยคำนึงถึงแนวนโยบายของรัฐในระดับต่างๆ

1.5.2 เขตการใช้ที่ดินระดับตำบล สามารถใช้เป็นฐานข้อมูลในการพิจารณากำหนดเป้าหมายการพัฒนาด้านเกษตรกรรมระดับตำบล เพื่อเพิ่มผลผลิต และการใช้ทรัพยากรที่ดินอย่างยั่งยืน

บทที่ 2

สภาพทั่วไปของพื้นที่

2.1 ที่ตั้งและอาณาเขต

ที่ตั้ง

ตำบลเขาพระงาม ตั้งอยู่ทางทิศเหนือของอำเภอเมืองลพบุรี จังหวัดลพบุรี (รูปที่ 2-1)

อาณาเขต

ทิศเหนือ ติดต่อกับ ตำบลห้วยโป่ง อำเภอโคกสำโรง จังหวัดลพบุรี

ทิศใต้ ติดต่อกับ ตำบลเขาสามยอด ตำบลนิคมสร้างตนเองและตำบลท่าแค
อำเภอเมืองลพบุรี จังหวัดลพบุรี

ทิศตะวันออก ติดต่อกับ ตำบลโคกตูม อำเภอเมืองลพบุรี จังหวัดลพบุรี

ทิศตะวันตก ติดต่อกับ ตำบลโลกกระเทียม อำเภอเมืองลพบุรี จังหวัดลพบุรี

ตำบลเขาพระงาม มีพื้นที่ทั้งหมดประมาณ 84,753 ไร่ หรือประมาณ 135.605 ตารางกิโลเมตร
แบ่งเขตการปกครองออกเป็น 10 หมู่บ้านดังนี้

หมู่ที่ 1 บ้านเขาพระงาม

หมู่ที่ 6 บ้านบ่อแก้ว

หมู่ที่ 2 บ้านเขาพระงาม

หมู่ที่ 7 บ้านเสาธง

หมู่ที่ 3 บ้านดอนมะกัก

หมู่ที่ 8 บ้านสุขชี

หมู่ที่ 4 บ้านไผ่ขวาง

หมู่ที่ 9 บ้านสามแยกเขาพระงาม

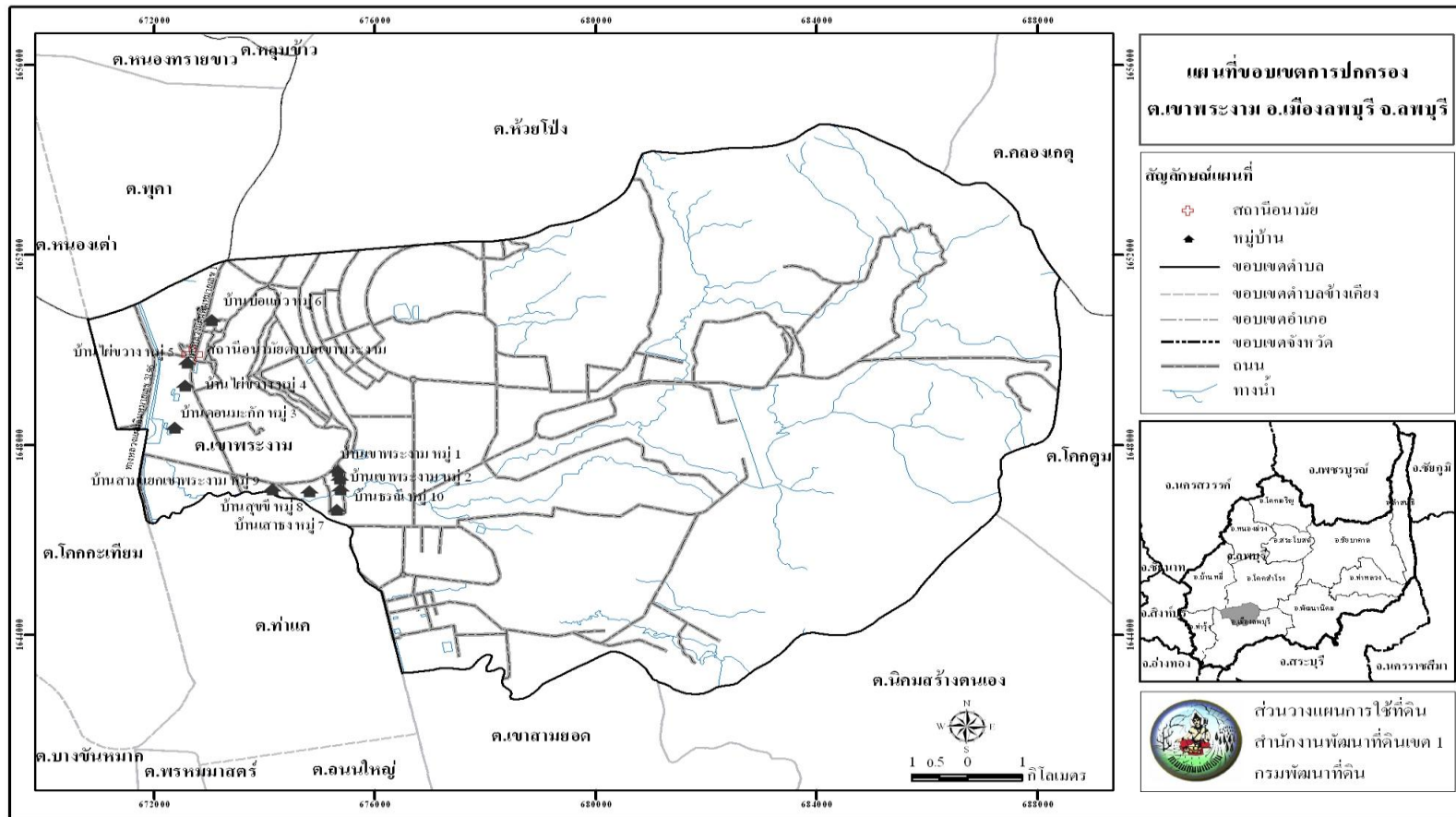
หมู่ที่ 5 บ้านไผ่ขวาง

หมู่ที่ 10 บ้านธานี

2.2 สภาพภูมิประเทศ

ลักษณะภูมิประเทศโดยทั่วไปเป็นลูกคลื่นลอนลาดเล็กน้อย โดยพื้นที่ที่มีความลาดเทเล็กน้อยจากทิศตะวันออกไปทางทิศตะวันตก บริเวณทางด้านทิศตะวันออกและทิศตะวันตก มีลักษณะเป็นเนินเขา ได้แก่ เขาพุกา (มีความสูง 430 เมตร) เขาวงพระจันทร์ (มีความสูง 382 เมตร) เขาวง (มีความสูง 386 เมตร) เขาซึ้งน้ำ (มีความสูง 425 เมตร) เขาสามยอด (มีความสูง 267 เมตร) เขาพุโสณ (มีความสูง 290 เมตร) เขาขาดง (มีความสูง 267 เมตร) และเขาพระงาม (มีความสูง 282

เมตร) มีอ่างเก็บน้ำพิบูลสงคราม อ่างเก็บน้ำห้วยใหญ่และอ่างเก็บน้ำห้วยเฟินเป็นแหล่งเก็บน้ำที่สำคัญของตำบล นอกจากนี้ยังมีระบบคลองส่งน้ำชลประทานของโครงการส่งน้ำและบำรุงรักษาโคกกระเทียม ครอบคลุมพื้นที่บางส่วนของตำบล ความสูงของพื้นที่ส่วนใหญ่ 11-70 เมตรเหนือระดับทะเลปานกลาง



รูปที่ 2-1 แผนที่เขตการปกครอง ตำบลเขาพระงาม อำเภอเมืองลพบุรี จังหวัดลพบุรี

ที่มา : กรมการปกครอง 2548

2.3 สภาพภูมิอากาศ

ลักษณะภูมิอากาศของตำบลเขาพระงาม อำเภอเมืองลพบุรี จังหวัดลพบุรี จัดอยู่ในภูมิอากาศแบบร้อนชื้นสลับแล้ง (tropical wet and dry climate) ตามการจำแนกภูมิอากาศตามแบบของ KOPPEN (KOPPEN's classification) ในเขตนี้จะมีฤดูฝนและฤดูแล้งแตกต่างกันอย่างชัดเจนสามารถแบ่งได้ 3 ฤดู คือ ฤดูร้อนเริ่ม ประมาณเดือนกุมภาพันธ์ ถึงเดือนเมษายน โดยได้รับอิทธิพลจากลมมรสุมตะวันตกเฉียงใต้ ฤดูฝน เริ่มประมาณเดือนพฤษภาคมถึงกันยายน โดยฤดูนี้จะมีมรสุมตะวันตกเฉียงใต้ ซึ่งเป็นลมชื้นพัดปกคลุม ทำให้ฝนตกแพร่กระจายตามร่องมรสุมประกอบกับร่องความกดอากาศต่ำ(depression) พาดผ่านทางทิศตะวันออกทำให้อากาศชุ่มชื้นและมีฝนตกชุก โดยเฉพาะในเดือนกันยายนอากาศจะชุ่มชื้น ส่วนฤดูหนาว เริ่มประมาณเดือนตุลาคมถึงมกราคม โดยได้รับอิทธิพลจากลมมรสุมตะวันออกเฉียงเหนือ อากาศจะหนาวเย็นสลับกับอากาศร้อน

จากสถิติภูมิอากาศของสถานีอุตุนิยมวิทยาในรอบ 10 ปี (พ.ศ. 2543-2552) จังหวัดลพบุรี (ตารางที่ 1) สามารถสรุปได้ดังนี้(ตารางที่ 2-1 และรูปที่ 2-2)

2.3.1 ปริมาณน้ำฝน มีปริมาณน้ำฝนเฉลี่ยทั้งปีประมาณ 1,095.70 มิลลิเมตร เดือนที่มีปริมาณฝนตกเฉลี่ยสูงสุด คือ เดือนกันยายน มีปริมาณฝนเฉลี่ย 253.80 มิลลิเมตร เดือนที่มีปริมาณฝนตกเฉลี่ยน้อยที่สุด คือ เดือนกุมภาพันธ์ มีปริมาณฝนเฉลี่ย 6.50 มิลลิเมตร ลักษณะการตกของฝนพบว่าฝนจะเริ่มตกมากขึ้นประมาณเดือนพฤษภาคมถึงกลางเดือนมิถุนายนและเกิดฝนทิ้งช่วงระหว่างปลายเดือนมิถุนายนถึงต้นเดือนสิงหาคม และจะตกมากที่สุดในเดือนกันยายน จากนั้นปริมาณฝนจะค่อยๆ ลดลงจนถึงเดือนพฤศจิกายน

2.3.2 อุณหภูมิ มีอุณหภูมิเฉลี่ยตลอดปี 28.50 องศาเซลเซียส เดือนเมษายน มีอุณหภูมิเฉลี่ยสูงสุด 38.1 องศาเซลเซียส และเดือนมกราคม มีอุณหภูมิเฉลี่ยต่ำสุด 16.70 องศาเซลเซียส

2.3.3 ความชื้นสัมพัทธ์ ปริมาณความชื้นสัมพัทธ์เฉลี่ยตลอดปี 71 เปอร์เซ็นต์ โดยที่เดือนกันยายนมีความชื้นสัมพัทธ์เฉลี่ยสูงสุด 80 เปอร์เซ็นต์ และเดือนธันวาคมมีความชื้นสัมพัทธ์เฉลี่ยต่ำสุด ประมาณ 60 เปอร์เซ็นต์

2.3.4 การวิเคราะห์ช่วงฤดูเพาะปลูก เป็นการวิเคราะห์ข้อมูลเพื่อหาช่วงเวลาที่เหมาะสมในการเพาะปลูก โดยใช้ข้อมูลเกี่ยวกับปริมาณน้ำฝนรายเดือนเฉลี่ย และค่าศักยภาพการระเหยน้ำของพืชรายเดือนเฉลี่ย (Evapotranspiration : ETo) ซึ่งคำนวณได้ด้วยโปรแกรม Cropwat (Version 8.0) เมื่อนำมาสร้างกราฟเพื่อหาช่วงเวลาที่เหมาะสมในการปลูกพืช โดยพิจารณาจากระยะเวลาช่วงที่เส้นปริมาณน้ำฝนอยู่เหนือเส้น 0.5 ของค่าศักยภาพการคายระเหยน้ำ(0.5 ETo) ซึ่ง

สามารถนำมาหาช่วงเวลาที่เหมาะสมในการปลูกพืชของ ตำบลเขาพระงาม อำเภอเมืองลพบุรี จังหวัดลพบุรี ได้ดังนี้

1.) ช่วงระยะเวลาที่เหมาะสมในการเพาะปลูก จะอยู่ในช่วงกลางเดือนพฤษภาคม (ปริมาณน้ำฝนสูงกว่าครึ่งหนึ่งของศักยภาพการคายระเหยน้ำ) จนกระทั่งถึงกลางเดือนตุลาคม (ปริมาณน้ำฝนต่ำกว่าครึ่งหนึ่งของศักยภาพการคายระเหยน้ำ) และช่วงที่มีน้ำมากเกินพอต่อความต้องการของพืชจะมี 2 ช่วงด้วยกัน คือ ช่วงกลางเดือนพฤษภาคม ถึงปลายเดือนมิถุนายน และช่วงต้นเดือนสิงหาคมถึงปลายเดือนตุลาคม (ปริมาณน้ำฝนสูงกว่าศักยภาพการคายระเหยน้ำ)

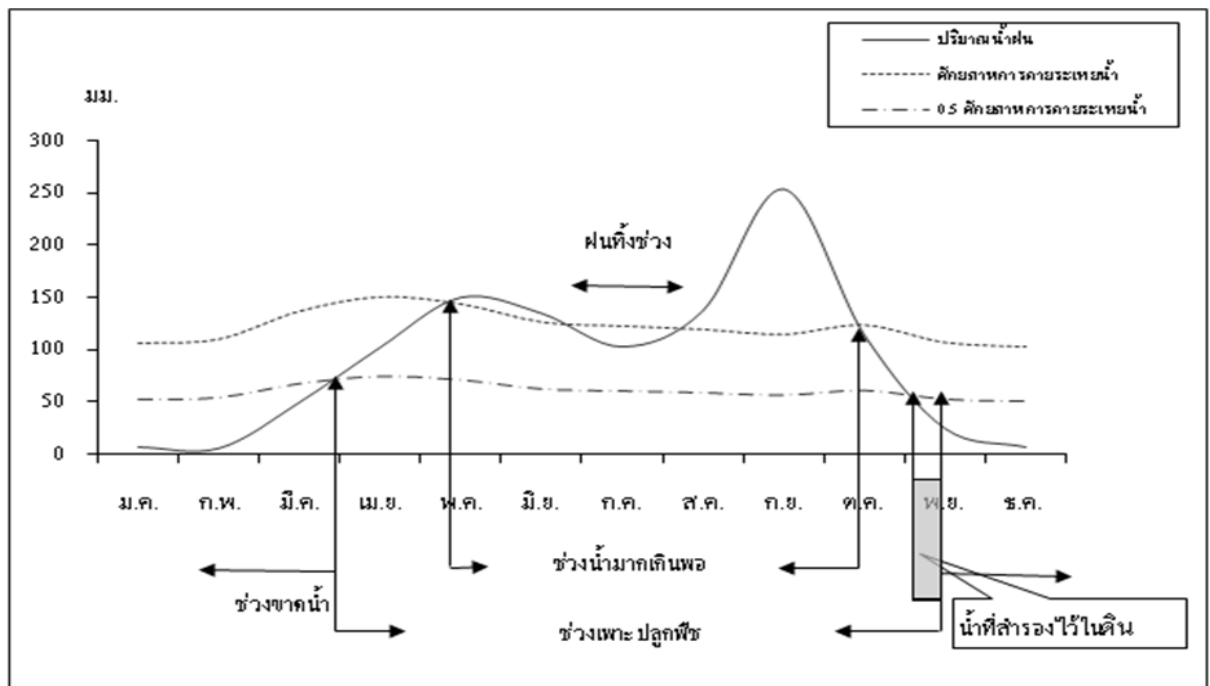
2.) ช่วงเวลาที่ไม่เหมาะสมต่อการเพาะปลูกพืช ซึ่งจะมีปริมาณน้ำฝนและการกระจายน้อยหรือไม่เพียงพอต่อการเจริญเติบโตของพืช ซึ่งจะอยู่ในช่วงต้นเดือนตุลาคมถึงกลางเดือนพฤษภาคมของทุกปี

ตารางที่ 1 สถิติข้อมูลภูมิอากาศ จังหวัดลพบุรี

เดือน	ปริมาณน้ำฝน (มม.)	ปริมาณฝนที่เป็นประโยชน์(มม.)	อุณหภูมิสูงสุด(°ซ)	อุณหภูมิต่ำสุด(°ซ)	ความยาวนานแสงแดด (ชม./วัน)	ความชื้นสัมพัทธ์ (%)	ความเร็วลม (กม./วัน)	การคายระเหยน้ำ(มม.)*
ม.ค.	7.70	7.6	35.2	16.7	8.5	63	27	106.33
ก.พ.	6.50	6.5	36.3	19	8.6	65	24	110.32
มี.ค.	50.50	46.5	37.4	20.9	8.2	68	25	137.02
เม.ย.	102.90	86	38.1	23.1	8.7	71	32	150.6
พ.ค.	150.40	114.2	37	23.3	7.4	76	30	143.84
มิ.ย.	135.20	106	35.7	23.4	6.4	77	29	126.6
ก.ค.	103.40	86.3	35.6	23.2	5.5	77	30	122.76
ส.ค.	138.00	107.5	35.6	23.2	5.2	77	26	119.66
ก.ย.	253.80	150.4	35.6	22.8	5.5	80	25	114.9
ต.ค.	114.40	93.5	35	22.4	7.3	76	26	123.69
พ.ย.	25.30	24.2	34.6	18.3	8.3	65	25	107.1
ธ.ค.	7.60	7.5	34.7	17.1	8.5	60	29	102.92
รวม	1,095.7	836.20	-	-	-	-	-	-
เฉลี่ย	-	-	35.9	21.1	7.3	71	27	122.145

ที่มา : สถานีอุตุนิยมวิทยาจังหวัดลพบุรี กรมอุตุนิยมวิทยา (2551)

หมายเหตุ : *ใช้ค่าเฉลี่ย 30 ปี พ.ศ.2514-2551



รูปที่ 2 สมดุลของน้ำในดินเพื่อการเกษตร จังหวัดลพบุรี

2.4 สภาพสังคมและการรวมกลุ่มเกษตรกร

สภาพสังคมและการรวมกลุ่มเกษตรกรตำบลเขาพระงาม อำเภอเมืองลพบุรี ได้จากการศึกษาข้อมูลทุติยภูมิ เอกสารและรายงานที่เกี่ยวข้อง ได้แก่ รายงานสถิติจำนวนประชากรและบ้าน (กรมการปกครอง) ผลการสำรวจข้อมูลระดับหมู่บ้าน (สำนักงานสถิติแห่งชาติ) แผนพัฒนาการเกษตรตำบล (ศูนย์บริการและถ่ายทอดเทคโนโลยีการเกษตรประจำตำบลบ้านเขาพระงาม) และแผนพัฒนาสามปี (องค์การบริหารส่วนตำบลเขาพระงาม) เป็นต้น ได้ผลการศึกษาดังนี้

2.4.1 สภาพทางสังคม

ตำบลเขาพระงาม มีพื้นที่ในเขตเทศบาลเมืองลพบุรีเดิมทั้งตำบล มีประชากรรวมทั้งสิ้น 29,331 คน เป็นชาย 18,576 คนและเป็นหญิง 10,755 คน จำนวนบ้าน 1,720 หลังคาเรือน จำนวนประชากรเฉลี่ย 3 คนต่อหลังคาเรือน (รายงานสถิติจำนวนประชากรและบ้าน กรมการปกครอง ณ เดือนธันวาคม พ.ศ. 2552) ความหนาแน่น 216.30 คนต่อตารางกิโลเมตร ประชากรส่วนใหญ่ นับถือศาสนาพุทธ มีประเพณีการทำบุญตามพระพุทธศาสนาในเดือนต่างๆ ที่สืบสานต่อเนื่องกันมา มีความเป็นอยู่แบบเครือญาติผูกพันและพึ่งพาอาศัยกันให้ความเคารพนับถือพระสงฆ์ ผู้อาวุโสและผู้นำชุมชน

2.4.2 การรวมกลุ่มเพื่อการประกอบอาชีพของเกษตรกร

สถาบันเกษตรกร มีการรวมกลุ่มเพื่อการประกอบอาชีพอย่างเป็นทางการและไม่เป็นทางการในตำบลเขาพระงาม มีการรวมกลุ่มหลายรูปแบบ ได้แก่ วิสาหกิจชุมชนการผลิตข้าวปลอดสารพิษ (ระดับ 4 ดาว) กลุ่มสตรีตำบลเขาพระงาม (ระดับ 2 ดาว)

2.5 สภาพเศรษฐกิจ

สภาพเศรษฐกิจของตำบลบ้านเขาพระงาม ได้จากการศึกษาข้อมูลทุติยภูมิ เอกสารและรายงานที่เกี่ยวข้องเช่นเดียวกับหัวข้อ 2.4 ได้ผลการศึกษาดังนี้

2.5.1 การประกอบอาชีพ ประชากรส่วนใหญ่ประกอบอาชีพเกษตรกรรมเป็นหลัก คิดเป็นร้อยละ 80.00 ของครัวเรือนทั้งหมด โดยมีพื้นที่ทำการเกษตรเฉลี่ย 22.00 ไร่ต่อครัวเรือนและมีแรงงานภาคเกษตรเฉลี่ย 2 คนต่อครัวเรือน อาชีพรองลงมาเป็นการค้าขาย รับจ้าง รับราชการและอื่นๆ การถือครองที่ดิน ส่วนใหญ่มีที่ดินทำกินเป็นของตนเองและบางส่วนเช่าที่ดินทำกินเพิ่ม โดยมีเอกสิทธิ์ที่ดินเป็นโฉนด นส.3ก

2.5.2 การผลิตทางการเกษตร

พืช เกษตรกรนิยมปลูก ได้แก่ ข้าว มันสำปะหลัง

- ผลผลิตข้าวนาปี ปีการผลิต 2552/53 เฉลี่ย 800 กิโลกรัมต่อไร่
- ผลผลิตข้าวนาปรัง ปีการผลิต 2552/53 เฉลี่ย 650 กิโลกรัมต่อไร่
- ผลผลิตมันสำปะหลัง ปีการผลิต 2552/53 เฉลี่ย 12,000 กิโลกรัมต่อไร่

ปศุสัตว์ จากข้อมูลของปศุสัตว์จังหวัดลพบุรี (ปี 2552) มีเกษตรกรเลี้ยงสัตว์ไว้เพื่อเสริมรายได้ในครัวเรือน เช่น เป็ดและไก่พื้นเมือง

2.5.3 ต้นทุนการผลิต

ข้าวนาปี	ต้นทุนการผลิต 5,500 บาทต่อไร่	ราคาผลผลิต 9.00 บาทต่อกิโลกรัม
ข้าวนาปรัง	ต้นทุนการผลิต 6,000 บาทต่อไร่	ราคาผลผลิต 8.00 บาทต่อกิโลกรัม
มันสำปะหลัง	ต้นทุนการผลิต 5,000 บาทต่อไร่	ราคาผลผลิต 7.00 บาทต่อกิโลกรัม

2.5.4 การอุตสาหกรรม

สำนักงานอุตสาหกรรมจังหวัดลพบุรี รายงานว่า พ.ศ. 2552 มีโรงงานอุตสาหกรรมประเภท 1 และ 3 ตั้งอยู่ในตำบลทั้งสิ้น 6 โรง จำแนกได้ดังนี้ โรงซ่อมเครื่องปรับอากาศรถยนต์ 1 แห่ง โรงเช็คปั้มหัวฉีด 1 แห่ง โรงเคาะฟันสิริรถยนต์

2.5.5 รายได้ รายจ่ายและแหล่งสินเชื่อ

รายได้ จากข้อมูลความจำเป็นพื้นฐาน ปี 2552 (จปฐ.) โดยเฉลี่ยร้อยละ 70.00 ของครัวเรือนทั้งหมด มีคนในครัวเรือนมีรายได้เฉลี่ยไม่ต่ำกว่า 23,000 บาทต่อคนต่อปี

แหล่งสินเชื่อ เกษตรกรใช้บริการสินเชื่อจากแหล่งต่างๆ ได้แก่ ธนาคารเพื่อการเกษตรและสหกรณ์การเกษตร (ธ.ก.ส) สหกรณ์การเกษตร กองทุนหมู่บ้าน ธนาคารพาณิชย์และเอกชน เป็นต้น

2.5.6 โครงสร้างพื้นฐาน

1) สาธารณูปโภค ได้แก่

- (1) ไฟฟ้า มีไฟฟ้าทุกหมู่บ้าน
- (2) ประปา มีประปาทุกหมู่บ้าน
- (3) การโทรคมนาคม มีโทรศัพท์สาธารณะ 11 แห่ง

2) สถานบริการสาธารณะและสถานที่ราชการ ได้แก่ โรงเรียนประถมศึกษา 4 แห่ง โรงเรียนมัธยมศึกษา 1 แห่ง วัด 4 แห่ง สถานีอนามัยประจำตำบล 1 แห่งและที่ทำการองค์การบริหารส่วนตำบล 1 แห่ง เป็นต้น

บทที่ 3

สถานภาพทรัพยากร

3.1 ทรัพยากรที่ดินและการใช้ที่ดิน

3.1.1 สถานภาพของทรัพยากรที่ดินในปัจจุบัน

จากการศึกษาสถานภาพของทรัพยากรที่ดินในปัจจุบันที่ใช้ในการเกษตรของ ตำบลเขาพระงาม อำเภอเมืองลพบุรี จังหวัดลพบุรี อาศัยจากการรายงานสำรวจดินเพื่อการเกษตร แบบก่อนข้างละเอียด มาตรฐาน 1:25,000 ของจังหวัดลพบุรี โดยสำนักสำรวจดินและวางแผนการใช้ที่ดิน จัดทำลักษณะและสมบัติทางกายภาพและเคมีที่สำคัญ เช่น เนื้อดิน การระบายน้ำของดิน ปฏิกริยาดิน เป็นต้น เพื่อแสดงให้เห็นคุณภาพที่ดินและนำไปใช้ในการจัดความเหมาะสมของที่ดิน สำหรับพืชเศรษฐกิจต่อไป ดังแสดงในรูปที่ 3.1 และตารางที่ 3.1 ซึ่งสามารถบรรยายพอสังเขปได้ดังนี้

1) กลุ่มดินเหนียวสีดำนิกมาก (กลุ่มชุดดินที่ 1) เป็นกลุ่มชุดดินที่เกิดจากวัตถุต้นกำเนิดดินพวก ตะกอนลำนํ้า ในบริเวณเทือกเขาหินปูนหรือหินภูเขาไฟ พบบริเวณสภาพพื้นที่ราบลุ่มหรือ ราบเรียบ มีการระบายน้ำเร็วหรือค่อนข้างเร็ว ทำให้มักมีน้ำแช่ขังในช่วงฤดูฝน เป็นดินลึก มีเนื้อ ดินเป็นดินเหนียวหรือดินเหนียวจัดสีเทาถึงดำตลอดชั้นดิน หน้าดินหนาสีดำ มักพบรอย แตรกระแหงกว้างและลึกในฤดูแล้ง ดินบน สีดำหนา มีจุดประสีน้ำตาลและสีเหลือง ดินล่างมีสีเทา แก่ มีจุดประสีน้ำตาล สีเหลือง และอาจพบจุดประสีแดงปะปนตลอดชั้นดิน มักพบเม็ดปูนปะปน ในดินชั้นล่าง ดินมีความอุดมสมบูรณ์ตามธรรมชาติปานกลางถึงสูง ปฏิกริยาดินเป็นกรดเล็กน้อย ถึงเป็นด่างปานกลาง มีค่าความเป็นกรดเป็นด่างประมาณ 6.5-8.0 ปัจจุบันพื้นที่บริเวณนี้ส่วนใหญ่ใช้ ทำนา ประกอบด้วย กลุ่มชุดดินที่ 1 ที่มีความลาดชัน 0-2 เปอร์เซ็นต์ มีเนื้อที่ประมาณ 1,341 ไร่ หรือร้อยละ 1.58 ของพื้นที่ตำบล

ปัญหาการใช้ประโยชน์ที่ดิน ดินเหนียวจัด โครงสร้างแน่นทึบ ดินแห้งแข็ง แตรกระแหง กว้างและลึก ดินเปียกเหนียวมาก ทำให้การไถพรวนยาก ข้าวอาจเสี่ยงต่อการขาดแคลนน้ำในระยะ ที่ฝนทิ้งช่วงนาน สำหรับพืชที่ไม่ชอบน้ำจะได้รับความเสียหายจากน้ำท่วมขังในช่วงฤดูฝน

2) กลุ่มดินเหนียวสีดำนิกมาก (กลุ่มชุดดินที่ 28) เป็นกลุ่มชุดดินที่เกิดจากตะกอนลำนํ้า หรือเกิด จากการสลายตัวผุพังอยู่กับที่ หรือเคลื่อนย้ายมาทับถมของวัตถุต้นกำเนิดดินที่มาจากหินต้นกำเนิด พวกหินบะซอลต์ หรือหินแอนดีไซต์ บริเวณใกล้กับเขาหินปูนหรือหินภูเขาไฟ มีสภาพพื้นที่ ราบเรียบถึงเป็นลูกคลื่นลอนลาด การระบายน้ำดีปานกลางถึงดี เป็นดินเหนียวจัดสีดำนิกมากที่มีหน้าดิน

สีคำหนา มีรอยแตกกระแหงกว้างและลึกในฤดูแล้ง หรือมีรอยอุ้มน้ำในชั้นดิน มีเนื้อดินบนเป็นดินเหนียว สีคำหนา มีเนื้อดินล่างเป็นดินเหนียว สีเทาเข้มหรือสีน้ำตาล ความอุดมสมบูรณ์ตามธรรมชาติปานกลางถึงสูง ปฏิกริยาของดินส่วนใหญ่เป็นกลางถึงเป็นด่างจัด มีค่าความเป็นกรดต่างประมาณ 7.0-8.5 และอาจพบจุดประสีเล็กน้อยหรือชั้นปูนมาร์ลหรือเม็ดปูน ที่อยู่ลึกมากกว่า 100 ซม. จากผิวดิน ปัจจุบันพื้นที่บริเวณนี้ส่วนใหญ่ใช้ปลูกพืชไร่ชนิดต่างๆ โดยเฉพาะอ้อย ประกอบด้วย กลุ่มชุดดินที่ 28 ที่มีความลาดชัน 0-2 เปอร์เซ็นต์ มีเนื้อที่ประมาณ 29,080 ไร่ หรือร้อยละ 34.31 ของพื้นที่ตำบล

ปัญหาการใช้ประโยชน์ที่ดิน ดินเหนียวจัด แตกกระแหงกว้างและลึก ดินแห้งแข็ง ดินเปียกเหนียวมาก ไถพรวนยากและขาดแคลนน้ำ

3) กลุ่มดินต้นถึงชั้นมาร์ล (กลุ่มชุดดินที่ 52B, 52C และ 52D) เป็นกลุ่มชุดดินที่เกิดจากตะกอนลำนํ้า ทับอยู่บนชั้นปูนหรือมาร์ล พบบริเวณที่พื้นที่เขาหินปูน มีสภาพพื้นที่ค่อนข้างราบเรียบถึงเป็นลูกคลื่นลอนลาด มีการระบายน้ำดี เป็นดินเหนียวต้นถึงชั้นมาร์ลหรือก้อนปูน มีเนื้อดินบนเป็นดินร่วนปนดินเหนียวหรือดินเหนียว สีดำ มีเนื้อดินล่างเป็นดินเหนียว สีดำ ปนเม็ดปูน และดินล่างชั้นถัดไปเป็นชั้นมาร์ลหรือเม็ดปูน พบภายในความลึก 50 ซม. จากผิวดิน ความอุดมสมบูรณ์ตามธรรมชาติปานกลางถึงสูง ปฏิกริยาดินเป็นกลางถึงด่างปานกลาง มีค่าความเป็นกรดเป็นด่างประมาณ 7.0-8.5 ปัจจุบันพื้นที่บริเวณนี้ส่วนใหญ่ใช้ปลูกอ้อยและพืชไร่ ชนิดต่างๆ ประกอบด้วย กลุ่มชุดดินที่ 52B ที่มีความลาดชัน 2-5 เปอร์เซ็นต์ มีเนื้อที่ประมาณ 3,975 ไร่ หรือร้อยละ 4.69 ของพื้นที่ตำบล กลุ่มชุดดินที่ 52C ที่มีความลาดชัน 5-12 เปอร์เซ็นต์ มีเนื้อที่ประมาณ 9,174 ไร่ หรือร้อยละ 10.82 ของพื้นที่ตำบล และกลุ่มชุดดินที่ 52D ที่มีความลาดชัน 12-20 เปอร์เซ็นต์ มีเนื้อที่ประมาณ 2,649 ไร่ หรือร้อยละ 3.13 ของพื้นที่ตำบล

ปัญหาการใช้ประโยชน์ที่ดิน ดินต้นถึงชั้นปูนมาร์ลหรือก้อนปูน ดินแห้งแข็ง ถ้าดินเปียกจะเหนียวทำให้ไถพรวนยาก ขาดแคลนน้ำ และดินเป็นด่างจัด

4) กลุ่มดินลึกลับปานกลางถึงชั้นมาร์ล (กลุ่มชุดดินที่ 54B และ 54D) เป็นกลุ่มชุดดินที่เกิดจากการสลายตัวผุพังอยู่กับที่หรือจากการสลายตัวผุพังแล้วถูกเคลื่อนย้ายมาทับถมในระยะทางไม่ไกลนักของวัตถุต้นกำเนิดดินที่เป็นพวกหินอัคนี เช่น บะซอลต์ แอนดีไซต์ มักอยู่ใกล้กับบริเวณเทือกเขาหินปูน หรือหินภูเขาไฟ พบบริเวณพื้นที่ดอน มีสภาพพื้นที่เป็นลูกคลื่นลอนลาดถึงลูกคลื่นลอนชัน มีการระบายน้ำดีถึงดีปานกลาง เป็นดินเหนียวลึกลับปานกลางถึงชั้นมาร์ลหรือก้อนปูน มีเนื้อดินบนเป็นดินเหนียว สีดำ มีเนื้อดินล่างเป็นดินเหนียวสีดำ ปนเม็ดปูน และดินล่างชั้นถัดไปเป็นชั้นมาร์ลหรือเม็ดปูนมากในช่วงความลึก 50-100 ซม. จากผิวดิน ความอุดมสมบูรณ์ตามธรรมชาติปานกลางถึงสูง ปฏิกริยาดินเป็นกลางถึงด่างปานกลาง มีค่าความเป็นกรดเป็นด่างประมาณ 7.0-8.5 ปัจจุบัน

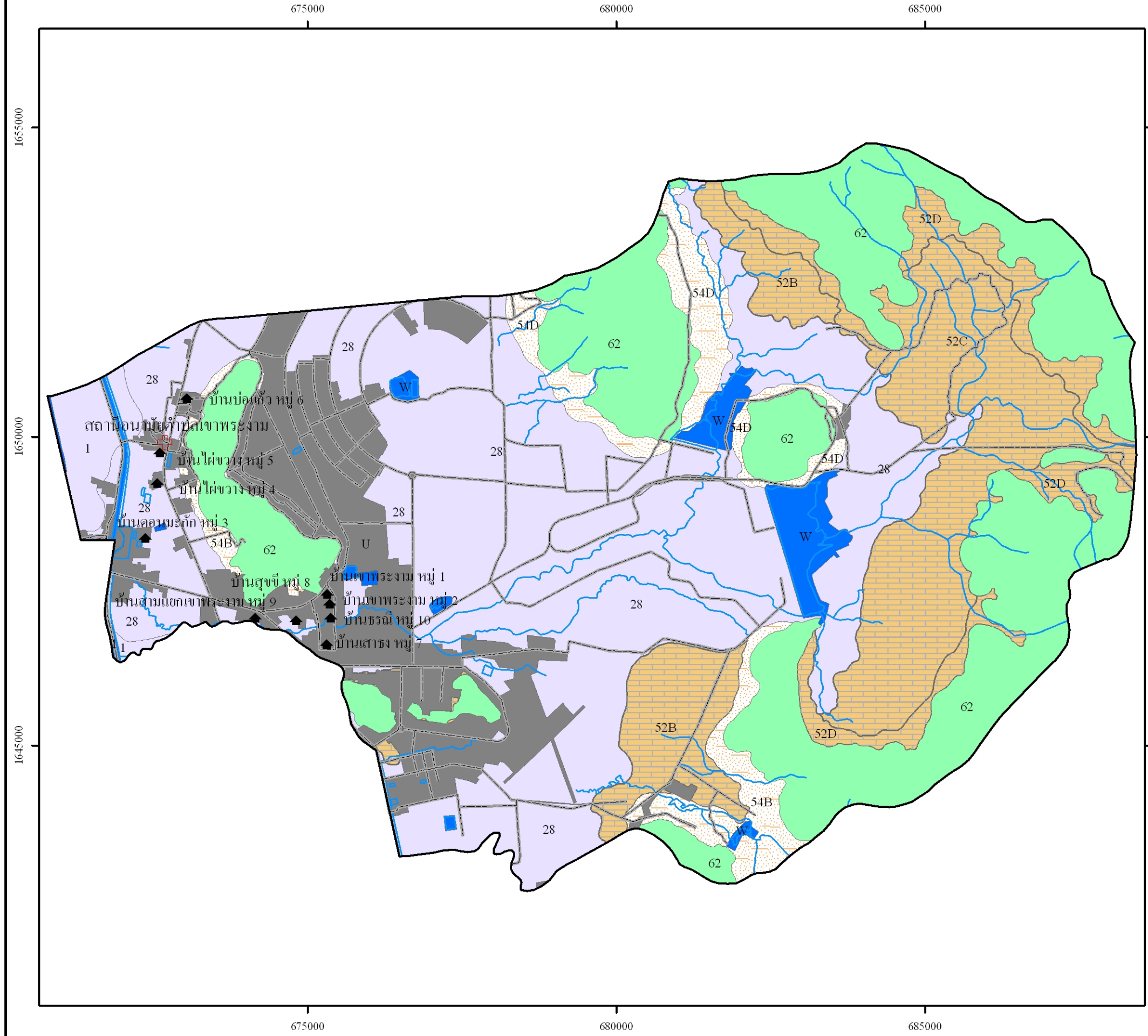
พื้นที่บริเวณนี้ส่วนใหญ่ใช้ปลูกข้าวโพดและพืชไร่ ชนิดต่างๆ ประกอบด้วย กลุ่มชุดดินที่ 54B ที่มีความลาดชัน 2-5 เปอร์เซ็นต์ มีเนื้อที่ประมาณ 2,068 ไร่ หรือร้อยละ 2.44 ของพื้นที่ตำบล และกลุ่มชุดดินที่ 54D ที่มีความลาดชัน 12-20 เปอร์เซ็นต์ มีเนื้อที่ประมาณ 2,655 ไร่ หรือร้อยละ 3.14 ของพื้นที่ตำบล

ปัญหาการใช้ประโยชน์ที่ดิน ดินเป็นด่างจัด และมีชั้นปูนมาร์ลหรือก้อนปูนช่วงความลึก 100 ซม. ดินแห้งแข็ง ถ้าดินเปียกเหนียวจะทำให้ไถพรวนยาก และขาดแคลนน้ำ

5) **พื้นที่ลาดชันเชิงชัน** (กลุ่มชุดดินที่ 62) กลุ่มดินนี้ประกอบด้วยพื้นที่ภูเขาและเทือกเขา ซึ่งมีความลาดชันมากกว่า 35 เปอร์เซ็นต์ ดินที่พบบริเวณดังกล่าวมีทั้งดินลึกและดินตื้น ลักษณะของเนื้อดินและความอุดมสมบูรณ์ตามธรรมชาติแตกต่างกันไปแล้วแต่ชนิดของหินต้นกำเนิดในบริเวณนั้น มักมีเศษหิน ก้อนหินหรือพื้น โผล่กระจัดกระจายทั่วไป ปัจจุบันส่วนใหญ่ยังปกคลุมด้วยป่าไม้ประเภทต่างๆ มีเนื้อที่ประมาณ 20,875 ไร่ หรือร้อยละ 24.63 ของพื้นที่ตำบล

ปัญหาการใช้ประโยชน์ที่ดิน มีความลาดชันสูงมาก (ความลาดชันเกิน 35 %) และบางพื้นที่อาจพบชั้นหินพื้นหรือเศษหินกระจัดกระจายอยู่บริเวณผิวหน้าดิน ถ้านำมาใช้ประโยชน์ทำการเกษตรจะเกิดการชะล้างพังทลายสูญเสียหน้าดินอย่างรุนแรง ขาดแคลนน้ำ กลุ่มดินนี้จึงไม่ควรนำมาใช้ประโยชน์ทำการเกษตร เพราะจะเกิดปัญหาหลายประการและมีผลกระทบรุนแรงต่อระบบนิเวศน์ ควรสงวนไว้เป็นพื้นที่ป่าไม้เพื่อเป็นแหล่งต้นน้ำลำธาร

แผนที่ทรัพยากรดิน ตำบลเขาพระงาม อำเภอเมืองลพบุรี จังหวัดลพบุรี



คำอธิบายสัญลักษณ์

- องค์การบริหารส่วนตำบล(อบต.)
- สถานีอนามัย
- หมู่บ้าน
- ขอบเขตกลุ่มชุดดิน
- ถนน
- ทางน้ำ
- ขอบเขตตำบล
- หน่วยแผนที่

คำอธิบายหน่วยแผนที่

หน่วยแผนที่	พื้นที่(ไร่)	ร้อยละ
1	1,341	1.58
28	29,080	34.31
52B	3,975	4.69
52C	9,174	10.82
52D	2,649	3.13
54B	2,068	2.44
54D	2,655	3.14
62	20,875	24.63
U	10,956	12.93
W	1,980	2.33
	84,753	100.00



ส่วนวางแผนการใช้ที่ดิน
สำนักงานพัฒนาที่ดินเขต 1
กรมพัฒนาที่ดิน

รูปที่ 3-1 แผนที่ทรัพยากรดิน ตำบลเขาพระงาม อำเภอเมืองลพบุรี จังหวัดลพบุรี

ตารางที่ 3-1 สมบัติทางกายภาพและเคมีของดิน ตำบลเขาพระงาม อำเภอเมืองลพบุรี จังหวัดลพบุรี

หน่วย ที่ดิน	เนื้อดิน		การระบายน้ำ	ระดับความ อุดมสมบูรณ์	ความลาด ชัน%	ระดับ CEC%	ระดับ BS%	pH		ระดับก้อนหิน		ความลึก (ซม.)	สภาพพื้นที่	เนื้อที่	
	บน	ล่าง						บน	ล่าง	บน	ล่าง			ไร่	ร้อยละ
1	เหนียว	เหนียว	เลว	ปานกลาง	0-2	สูง	ปานกลาง	5.5-6.5	6.0-7.5	-	-	>150	ค่อนข้างราบเรียบ	1,341	1.58
28	เหนียว	เหนียว	ดีปานกลาง-ดี	ปานกลาง	0-2	ปานกลาง	สูง	6.5-7.0	7.0-8.5	-	-	>150	ค่อนข้างราบเรียบ	29,080	34.31
52B	เหนียว	เหนียวปน กรวด	ดี	สูง	2-5	สูง	สูง	6.0-7.0	7.0-8.5	-	35-60	0-50	ลูกคลื่นลอนลาด เล็กน้อย	3,975	4.69
52C	เหนียว	เหนียวปน กรวด	ดี	สูง	5-12	สูง	สูง	6.0-7.0	7.0-8.5	-	35-60	0-50	ลูกคลื่นลอนลาด	9,174	10.82
52D	เหนียว	เหนียวปน กรวด	ดี	สูง	12-20	สูง	สูง	6.0-7.0	7.0-8.5	-	35-60	0-50	ลูกคลื่นลอนชัน	2,649	3.13
54B	ร่วนปนดิน เหนียว	เหนียว	ดี	สูง	2-5	สูง	สูง	6.0-7.0	7.0-8.5	-	-	>150	ลูกคลื่นลอนลาด เล็กน้อย	2,068	2.44
54D	ร่วนปนดิน เหนียว	เหนียว	ดี	สูง	12-20	สูง	สูง	6.0-7.0	7.0-8.5	-	-	>150	ลูกคลื่นลอนชัน	2,655	3.14

หน่วย ที่ดิน	เนื้อดิน		การระบายน้ำ	ระดับความ อุดมสมบูรณ์	ความลาด ชัน%	ระดับ CEC%	ระดับ BS%	pH		ระดับกอนหิน		ความลึก (ซม.)	สภาพพื้นที่	เนื้อที่	
	บน	ล่าง						บน	ล่าง	บน	ล่าง			ไร่	ร้อยละ
62	-	-	-	-	>35	-	-	-	-	-	-	-	เป็นภูเขาหรือพื้นที่มี ความลาดชัน มากกว่า 35 เปอร์เซ็นต์	20,875	24.63
U	-	-	-	-	-	-	-	-	-	-	-	-	ชุมชน	10,956	12.93
W	-	-	-	-	-	-	-	-	-	-	-	-	แหล่งน้ำ	1,980	2.33
รวม													84,753	100.00	

ที่มา : สำนักสำรวจดินและวางแผนการใช้ที่ดิน

3.2 ทรัพยากรน้ำ

3.2.1 แหล่งน้ำธรรมชาติ

แหล่งน้ำธรรมชาติที่สำคัญได้แก่ ห้วยใหญ่

3.2.2 แหล่งน้ำที่สร้างขึ้น

พื้นที่ตำบลเขาพระงาม บางส่วนอยู่ในเขตชลประทาน ของโครงการส่งน้ำและบำรุงรักษาโคกกระเทียม นอกจากนี้ยังมีแหล่งน้ำที่สร้างขึ้นที่สำคัญได้แก่ บ่อน้ำตื้น บ่อบาดาล สระน้ำและระบบประปาหมู่บ้าน เพื่อใช้ประโยชน์ในการอุปโภคบริโภค

3.3 ทรัพยากรป่าไม้

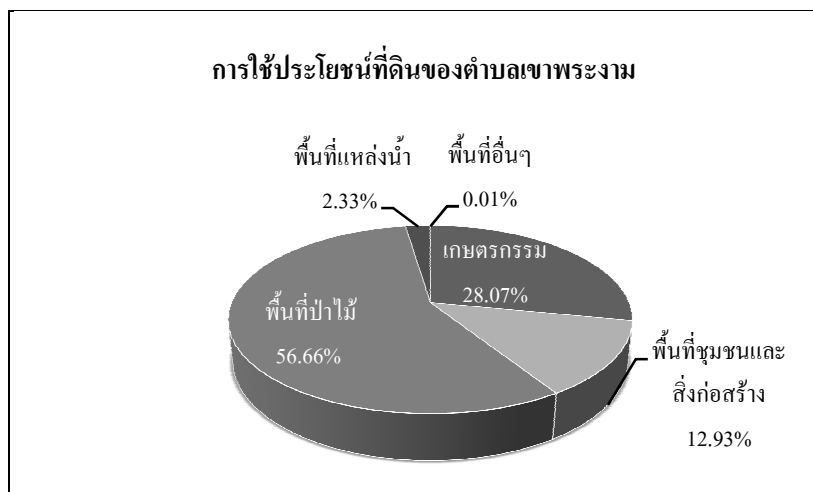
จากข้อมูลแผนที่เขตป่าไม้ถาวรของกรมพัฒนาที่ดิน และแผนที่เขตป่าสงวนแห่งชาติของกรมป่าไม้เพื่อแสดงพื้นที่ป่าตามกฎหมาย พบว่าตำบลเขาพระงามไม่มีพื้นที่ป่าตามกฎหมาย และพบว่าพื้นที่บางส่วนของตำบลเขาพระงามเป็นพื้นที่ทหาร จำนวน 75,726 ไร่ หรือคิดเป็นร้อยละ 89.35 ของพื้นที่ตำบล และจากข้อมูลแผนที่การใช้ที่ดินของกรมพัฒนาที่ดิน ปี 2551 พบว่า ปัจจุบันในเขตพื้นที่ทหาร มีสภาพเป็นป่าไม้สมบูรณ์จำนวน 46,566 ไร่ หรือคิดเป็นร้อยละ 54.94 ของพื้นที่ตำบล และมีสภาพเป็นป่าไม้เสื่อมโทรมจำนวน 165 ไร่ หรือคิดเป็นร้อยละ 0.19 ของพื้นที่ตำบล

นอกจากนี้ยังมีพื้นที่สภาพเป็นป่าไม้สมบูรณ์ ซึ่งอยู่นอกเขตพื้นที่ทหาร จำนวน 1,449 ไร่ หรือคิดเป็นร้อยละ 1.71 ของพื้นที่ตำบล

หมายเหตุ : จากการวิเคราะห์แผนที่มาตราส่วน 1:50,000 โดยวิธีซ้อนทับด้วยระบบสารสนเทศภูมิศาสตร์

3.4 สภาพการใช้ที่ดิน

จากการสำรวจการใช้ประโยชน์ที่ดินของ ตำบลเขาพระงาม อำเภอเมืองลพบุรี จังหวัดลพบุรี ในปี พ.ศ. 2552 โดยส่วนวิเคราะห์สภาพการใช้ที่ดินที่ 1 สำนักสำรวจดินและวางแผนการใช้ที่ดิน พบว่า ตำบลเขาพระงาม มีเนื้อที่ทั้งหมด 84,753 ไร่ มีการใช้ประโยชน์ที่ดินจำแนกเป็น 5 ประเภท โดยเป็นพื้นที่ประเภทเกษตรกรรมสูงเป็นอันดับหนึ่ง โดยมีเนื้อที่ 23,790 ไร่ หรือร้อยละ 28.07 ของพื้นที่ตำบล ส่วนใหญ่เป็นพืชไร่ผสมถึง 11,936 ไร่ หรือร้อยละ 14.08 รองลงมาคือพื้นที่ป่าไม้ มีเนื้อที่ 48,015 ไร่ หรือร้อยละ 56.66 ประเภทชุมชนและสิ่งก่อสร้าง มีเนื้อที่ 10,956 ไร่ หรือร้อยละ 12.93 ของพื้นที่ทั้งหมด และพื้นที่ประเภทแหล่งน้ำ มีเนื้อที่ 1,980 ไร่ หรือร้อยละ 2.33 ส่วนพื้นที่ประเภทอื่นๆ จัดอยู่ในอันดับสุดท้าย โดยมีเนื้อที่ 12 ไร่ หรือร้อยละ 0.01 ของพื้นที่ สรุปได้ตามรูปที่ 3-2

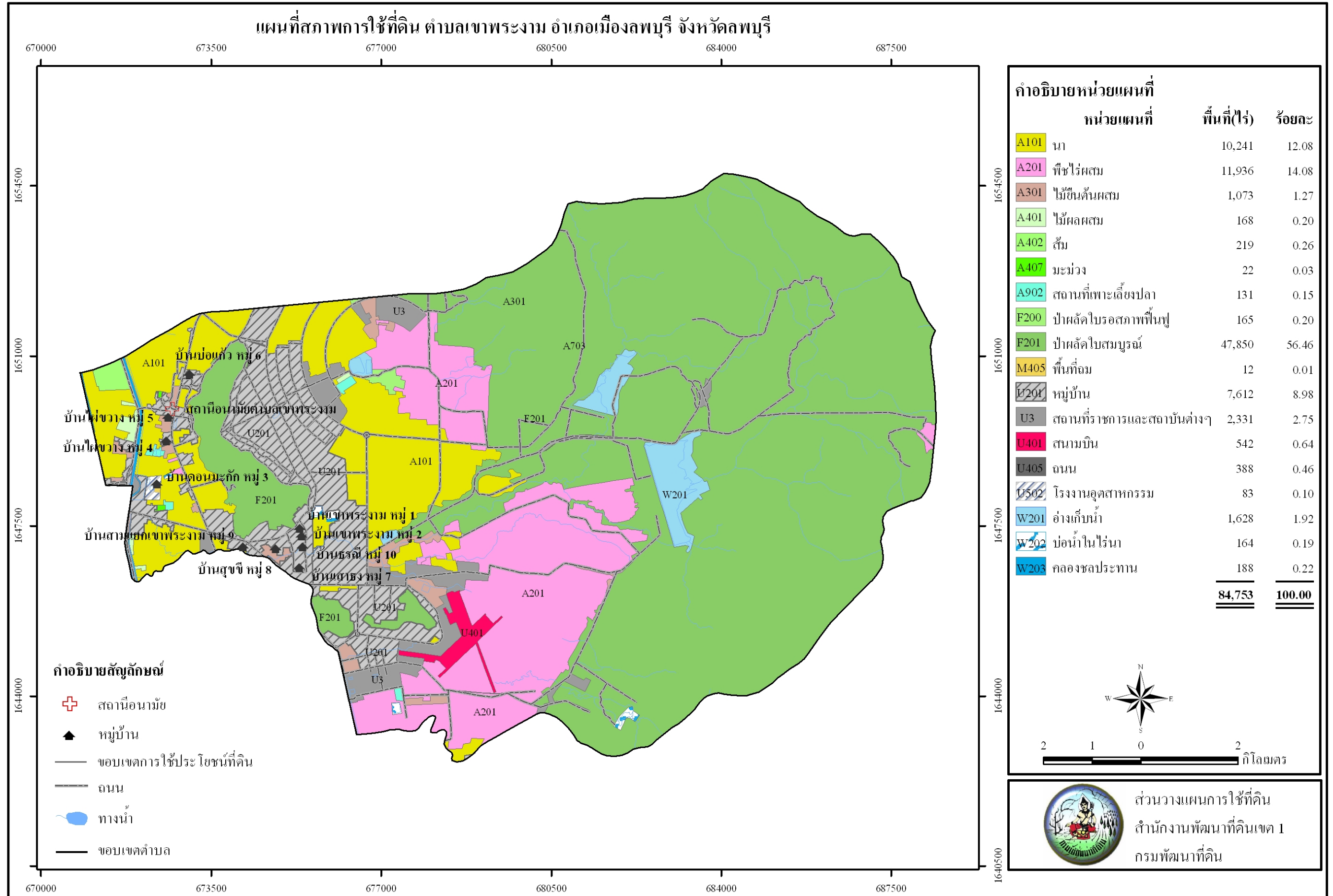


รูปที่ 3-2 สัดส่วนการใช้ประโยชน์ที่ดินตำบลเขาพระงาม

ตารางที่ 3-2 สภาพการใช้ที่ดินตามประเภทต่างๆ ในปัจจุบันของตำบลเขาพระงาม อำเภอเมือง จังหวัดลพบุรี

ประเภทการใช้ที่ดิน	เนื้อที่	
	ไร่	ร้อยละ
1. พื้นที่เกษตรกรรม	23,790	28.07
- พืชไร่ผสม	11,936	14.08
- นา	10,241	12.08
- ไม้ยืนต้นผสม	1,073	1.27
- ส้ม	219	0.26
- ไม้ผลผสม	168	0.20
- สถานที่เพาะเลี้ยงปลา	131	0.15
- มะม่วง	22	0.03
2. พื้นที่ชุมชนและสิ่งก่อสร้าง	10,956	12.93
- หมู่บ้าน	7,612	8.98
- สถานที่ราชการและสถาบันต่างๆ	2,331	2.75
- สนามบิน	542	0.64
- ถนน	388	0.46
- โรงงานอุตสาหกรรม	83	0.10

ประเภทการใช้ที่ดิน	เนื้อที่	
	ไร่	ร้อยละ
3. พื้นที่ป่าไม้	48,015	56.66
- ป่าผลัดใบสมบูรณ์	47,850	56.46
- ป่าผลัดใบรอสภาพฟื้นฟู	165	0.20
4. พื้นที่แหล่งน้ำ	1,980	2.33
- อ่างเก็บน้ำ	1,628	1.92
- คลองชลประทาน	188	0.22
- บ่อน้ำในไรนา	164	0.19
5. พื้นที่อื่นๆ	12	0.01
- พื้นที่ถม	12	0.01
รวม	84,753	100.00



รูปที่ 3-3 แผนที่สภาพการใช้ที่ดิน ตำบลเขาพระงาม อำเภอเมืองลพบุรี จังหวัดลพบุรี

บทที่ 4

การประเมินคุณภาพที่ดิน

การประเมินคุณภาพที่ดิน เป็นการพิจารณาศักยภาพของหน่วยทรัพยากรดินต่อการใช้ประโยชน์ที่ดินประเภทต่างๆในระดับการจัดการที่แตกต่างกัน โดยพิจารณาจากสมบัติของดินด้านกายภาพและเคมี สถานภาพเศรษฐกิจและสังคม สภาพแวดล้อมที่มีผลต่อการเจริญเติบโตของพืช รวมทั้งความยากง่ายในการใช้ประโยชน์ที่ดินในการปลูกพืช หรือประเภทการใช้ประโยชน์ที่ดิน

4.1 คุณภาพที่ดินที่นำมาประเมิน

คุณภาพที่ดิน (Land Qualities :LQ) ที่นำมาประเมินสำหรับการปลูกพืชในระบบของ FAO Framework ได้กำหนดไว้ 25 ชนิด สำหรับในพื้นที่ตำบลนี้อาจนำคุณภาพที่ดินมาประเมินเพียงไม่กี่ชนิด ทั้งนี้ขึ้นอยู่กับความพร้อมของข้อมูล ความแตกต่างของภูมิภาค และระดับความรุนแรงของคุณลักษณะดินที่มีผลต่อผลผลิตตลอดจนชนิดของพืช และความต้องการการใช้ประโยชน์ที่ดิน (Land Use Requirements : LUR) ดังนั้นคุณภาพที่ดินที่นำมาใช้มีดังนี้

- **ระบบอุณหภูมิ (Temperature regime :t)** คุณลักษณะที่ดินที่เป็นตัวแทน ได้แก่ ค่าอุณหภูมิเฉลี่ยในฤดูเพาะปลูกเพราะอุณหภูมิมิอิทธิพลต่อการงอกของเมล็ด การออกดอกของพืชบางชนิด และมีส่วนสัมพันธ์กับขบวนการสังเคราะห์แสง ซึ่งจะส่งผลกระทบต่อเจริญเติบโตของพืช

- **ความชุ่มชื้นที่เป็นประโยชน์ต่อรากพืช (Moisture availability : m)** คุณลักษณะที่ดินที่เป็นตัวแทนได้แก่ ระยะเวลาของการท่วมขังของน้ำในฤดูฝน ปริมาณน้ำฝนเฉลี่ยในรอบปีหรือความต้องการน้ำในช่วงการเจริญเติบโตของพืช และลักษณะของเนื้อดิน ซึ่งมีผลทางอ้อมในเรื่องความจุในการอุ้มน้ำที่เป็นประโยชน์ต่อพืช

- **ความเป็นประโยชน์ของออกซิเจนต่อรากพืช (Oxygen availability : o)** คุณลักษณะที่ดินที่เป็นตัวแทนได้แก่ สภาพการระบายน้ำของดิน ทั้งนี้พืชโดยทั่วไปรากพืชต้องการออกซิเจนในขบวนการหายใจ

- **ความเป็นประโยชน์ของธาตุอาหาร (Nutrient availability : s)** คุณลักษณะที่ดินที่เป็นตัวแทนได้แก่ ปริมาณธาตุอาหารพืชในดิน

- **สภาวะการหยั่งลึกของราก (Rooting conditions :r)** คุณลักษณะที่ดินที่เป็นตัวแทนได้แก่ ความลึกของดิน ความลึกของระดับน้ำใต้ดิน และชั้นการหยั่งลึกของราก โดยความยากง่ายของการ

หยังลึกของรากในดินมีปัจจัยที่เกี่ยวข้อง ได้แก่ ลักษณะเนื้อดิน โครงสร้างของดิน การเกาะตัวของดิน และปริมาณกรวดหรือเศษหินที่พบในหน้าตัดดิน

- ความเสียหายจากน้ำท่วม (Flood hazard :f) คุณลักษณะที่ดินที่เป็นตัวแทน ได้แก่ จำนวนครั้งที่น้ำท่วมในช่วงรอบปี

- การมีเกลือมากเกินไป (Excess of salts :x) คุณลักษณะที่ดินที่เป็นตัวแทน ได้แก่ ปริมาณเกลืออิสระที่สะสมมากเกินไปจนเป็นอันตรายต่อการเจริญเติบโตของพืช

- สารพิษ (Soil toxicities :z) ระดับความลึกของชั้น jarosite ซึ่งจะมีอิทธิพลต่อปฏิกิริยาของดินจะทำให้ดินเป็นกรดจัดมาก ปริมาณซัลเฟตของเหล็กและอลูมิเนียมในดินจะสูงมากจนเป็นพิษต่อพืช ในที่นี้พิจารณาความเป็นกรดเป็นด่างของดินซึ่งจะมีผลต่อความเจริญเติบโตของพืช เนื่องจากปฏิกิริยาดินจะทำให้สภาพต่างๆ ทางด้านเคมีและชีวภาพของดินถูกเปลี่ยนไปในสภาพที่เหมาะสมหรือไม่เหมาะสมต่อพืชที่ปลูกหรือมีผลต่อกิจกรรมของจุลินทรีย์ในดิน โดยกิจกรรมของจุลินทรีย์ในดินสามารถเป็นตัวควบคุมระดับของธาตุอาหารที่เป็นประโยชน์ต่อพืชได้ ด้วยสาเหตุนี้จึงต้องมีการปรับปรุงสภาพความเป็นกรดเป็นด่าง ของดิน โดยขึ้นอยู่กับชนิดของพืชที่ปลูกด้วย เพื่อให้ความเป็นกรดเป็นด่างของดินอยู่ในสภาพที่เหมาะสม

- ศักยภาพการใช้เครื่องจักร (Potential for mechanization :w) คุณลักษณะที่ดินที่เป็นตัวแทน ได้แก่ ความลาดชันของพื้นที่ ปริมาณหิน โคล่ ปริมาณก้อนหิน และการมีเนื้อดินเหนียวจัดซึ่งปัจจัยทั้ง 4 นี้ อาจเป็นอุปสรรคต่อการไถพรวนโดยเครื่องจักร

- ความเสียหายจากการกัดกร่อน (Erosion hazard :e) คุณลักษณะ ที่ดินที่เป็นตัวแทน ได้แก่ ความลาดชันของพื้นที่

4.2 การจำแนกชั้นความเหมาะสมของที่ดิน

หลักการของ FAO Framework ได้จำแนกอันดับความเหมาะสมของที่ดินเป็น 2 อันดับ (Order) คือ

(1) อันดับที่เหมาะสม(Order S : Suitability)

(2) อันดับที่ไม่เหมาะสม(Order N : Not Suitability)

และจาก 2 อันดับที่ได้แบ่งย่อยออกเป็น 4 ชั้น (Class) ดังนี้

S1 : ชั้นที่มีความเหมาะสมสูง (Highly Suitable)

S2 : ชั้นที่มีความเหมาะสมปานกลาง (Moderately Suitable)

S3 : ชั้นที่มีความเหมาะสมเล็กน้อย (Marginally Suitable)

N : ชั้นที่ไม่มีความเหมาะสม (Not Suitable)

การจำแนกชั้นความเหมาะสมของที่ดินในพื้นที่ตำบลเป็นการประเมินความสามารถของดินหรือประเมินศักยภาพของดินต่อการปลูกพืชหรือประเภทการใช้ประโยชน์ที่ดินที่ได้กล่าวไว้แล้ว โดยการหาความสัมพันธ์ระหว่างคุณภาพที่ดินจากชุดดินที่ได้ทำการสำรวจไว้ในชั้นละเอียด (ส่วนสำรวจจำแนกดินที่ 1, 2551) กับความต้องการปัจจัยต่างๆ ที่มีผลต่อการเจริญเติบโตและให้ผลผลิตของพืชหรือประเภทการใช้ประโยชน์ที่ดินแต่ละชนิด เพื่อจำแนกชั้นความเหมาะสมของชุดดินต่างๆ ต่อประเภทการใช้ประโยชน์ที่ดิน

ทั้งนี้ ได้ทำการจำแนกชั้นความเหมาะสมของที่ดินดังกล่าวออกเป็น 4 ชั้น โดยใช้ปัจจัยหรือข้อจำกัดต่างๆ พิจารณาผลของการจำแนกชั้นความเหมาะสมของที่ดินในพื้นที่ตำบลได้ดังตารางที่ 4-1 และการจำแนกชั้นความเหมาะสมของที่ดินดังกล่าว สามารถสรุปชุดดินและเนื้อที่ของแต่ละประเภทการใช้ประโยชน์ที่ดินที่มีชั้นเหมาะสมของที่ดินสูง ปานกลาง และความเหมาะสมเล็กน้อย ดังตารางที่ 4-2 , 4-3 และ 4-4 ตามลำดับ

ตารางที่ 4-1 ชั้นความเหมาะสมเล็กน้อยของที่ดิน ตำบลเขาพระงาม อำเภอเมือง จังหวัดลพบุรี

หน่วย แผนที่ดิน	ข้าว	ข้าวโพด	ทานตะวัน	มันสำปะหลัง	อ้อย	มะม่วง	มะขาม	ทุ่งหญ้าเลี้ยงสัตว์	พื้นที่ (ไร่)	ร้อยละ
เขต ชลประทาน									71,817	84.74
1	S1	N	N	N	N	N	N	N	1,341	1.58
28	N	S1	S1	S1	S1	S2s	S2s	S2z	29,080	34.31
52B	N	S3rk	S3rk	S3rk	S3rk	N	N	S2rk	3,975	4.69
52C	N	S3rk	S3rk	S3rk	S3rk	S3r	S3r	S2rk	9,174	10.82
52D	N	S3rk	S3rk	S3rke	S3rke	S3r	S3r	S2rkwe	2,649	3.13
54B	N	S1	S1	S1	S1	S1	S1	S2z	2,068	2.44
54D	N	S3e	S3e	S3e	S3e	S2we	S2we	S2zwe	2,655	3.14
62	N	N	N	N	N	N	N	N	20,875	24.63
หน่วยพื้นที่ เบ็ดเตล็ด									12,936	15.26
U	-	-	-	-	-	-	-	-	10,956	12.93
W	-	-	-	-	-	-	-	-	1,980	2.33
รวม									84,753	100

คำอธิบาย

- S1 = ชั้นที่มีความเหมาะสมของที่ดินสูง
- S2 = ชั้นที่มีความเหมาะสมของที่ดินปานกลาง
- S3 = ชั้นที่มีความเหมาะสมของที่ดินเล็กน้อย
- N = ชั้นที่ไม่มีความเหมาะสมของที่ดิน
- m = ข้อจำกัดของที่ดินเนื่องจากความชุ่มชื้นที่เป็นประโยชน์ต่อพืช
- o = ข้อจำกัดของที่ดินเนื่องจากความเป็นประโยชน์ของออกซิเจนต่อรากพืช
- s = ข้อจำกัดของที่ดินเนื่องจากความเป็นประโยชน์ของธาตุอาหารพืช

- n = ข้อจำกัดของที่ดินเนื่องจากความจุในการดูดซับธาตุอาหาร
- r = ข้อจำกัดของที่ดินเนื่องจากเป็นอุปสรรคต่อการหั่งลึกของราก
- x = ข้อจำกัดของที่ดินเนื่องจากมีเกลือมากเกินไป
- k = ข้อจำกัดของที่ดินเนื่องจากสภาวะเขตกรรม
- w = ศักยภาพการใช้เครื่องจักร
- e = ข้อจำกัดของดินเนื่องจากความเสียหายจากการกัดกร่อน

ตารางที่ 4-2 ^๑ระดับความเหมาะสมของที่ดินสูง (S1) ของที่ดินแต่ละประเภทการใช้ประโยชน์ที่ดิน ตำบลเขาพระงาม อำเภอเมือง จังหวัดลพบุรี

การใช้ประโยชน์ที่ดิน	หน่วยที่ดิน	
	เขตน้ำฝน	เขตชลประทาน
1. ข้าว	-	1
2. ข้าวโพด	-	28,54B
3. ทานตะวัน	-	28,54B
4. มันสำปะหลัง	-	28,54B
5. อ้อย	-	28,54B
6. มะม่วง	-	54B
7. มะขาม	-	54B
8. พุ่มหญ้าเลี้ยงสัตว์	-	-

ตารางที่ 4-3 ชั้นความเหมาะสมปานกลาง (S2) ของที่ดินแต่ละประเภทการใช้ประโยชน์ที่ดิน
ตำบลเขาพระงาม อำเภอเมือง จังหวัดลพบุรี

การใช้ประโยชน์ที่ดิน	หน่วยที่ดิน	
	เขตน้ำฝน	เขตชลประทาน
1. ข้าว	-	-
2. ข้าวโพด	-	-
3. ทานตะวัน	-	-
4. มันสำปะหลัง	-	-
5. อ้อย	-	-
6. มะม่วง	-	28,54D
7. มะขาม	-	28,54D
8. ทุ่งหญ้าเลี้ยงสัตว์	-	28,52B,52C,52D,54D

ตารางที่ 4-4 ชั้นความเหมาะสมเล็กน้อย (S3) ของที่ดินแต่ละประเภทการใช้ประโยชน์ที่ดิน
ตำบลเขาพระงาม อำเภอเมือง จังหวัดลพบุรี

การใช้ประโยชน์ที่ดิน	หน่วยที่ดิน	
	เขตน้ำฝน	เขตชลประทาน
1. ข้าว	-	-
2. ข้าวโพด	-	52B,52C,52D,54D
3. ทานตะวัน	-	52B,52C,52D,54D
4. มันสำปะหลัง	-	52B,52C,52D,54D
5. อ้อย	-	52B,52C,52D,54D
6. มะม่วง	-	52C,52D
7. มะขาม	-	52C,52D
8. ทุ่งหญ้าเลี้ยงสัตว์	-	-

บทที่ 5

ศักยภาพของพื้นที่ปัญหา – ความต้องการและทัศนคติของเกษตรกร

ศักยภาพของพื้นที่และความต้องการของเกษตรกร ได้จากการศึกษาและวิเคราะห์ข้อมูลปฐมภูมิที่สำรวจได้ในพื้นที่ตำบลและข้อมูลทุติยภูมิ รายงานแผนพัฒนาการเกษตร แผนพัฒนา 3 ปีและแผนยุทธศาสตร์การพัฒนากองการบริหารส่วนตำบลและหรือเทศบาล โดยแบ่งการศึกษาออกเป็น 3 ส่วนได้แก่ ส่วนที่ 1 ทัศนคติของเกษตรกรด้านการใช้และพัฒนาที่ดิน ส่วนที่ 2 ปัญหาของเกษตรกร(ปัญหาด้านการประกอบอาชีพและปัญหาด้านการครองชีพ)และความต้องการของเกษตรกร(ความต้องการด้านการประกอบอาชีพและความต้องการด้านการครองชีพ)ส่วนที่ 3 ศักยภาพของพื้นที่(จุดแข็ง จุดอ่อน โอกาสและข้อจำกัดของพื้นที่)

5.1 ทัศนคติของเกษตรกรด้านการใช้และการพัฒนาที่ดิน

จากการสำรวจเกษตรกรตัวอย่างเกี่ยวกับทัศนคติด้านการใช้และการพัฒนาที่ดิน พบว่าเกษตรกรส่วนใหญ่ปลูกข้าวนอกเขตชลประทาน สภาพดินที่ใช้ทำการเกษตรในปัจจุบันส่วนใหญ่เป็นดินเหนียวและดินเหนียวปนทราย หากสภาพดินเสื่อมโทรมเกษตรกรตัวอย่างส่วนใหญ่มีวิธีการแก้ไขปัญหาด้วยการใส่ปุ๋ยเคมี ใส่ปุ๋ยหมักหรือปุ๋ยคอก ไม่เผาเศษหรือซากพืชและใส่ปุ๋ยชีวภาพ ในด้านแหล่งน้ำที่ใช้ในการทำการเกษตรเกษตรกรตัวอย่างส่วนใหญ่จะใช้น้ำฝนเป็นหลักโดยในบางพื้นที่จะใช้น้ำจากบ่อบาดาล บ่อ สระหรือฝายน้ำล้น เกี่ยวกับปัญหาภัยแล้งหรือขาดแคลนน้ำในพื้นที่การเกษตรเกษตรกรตัวอย่างทั้งหมดหรือร้อยละ 83.33 ของเกษตรกรตัวอย่างทั้งหมดประสบปัญหาโดยส่วนใหญ่จะประสบปัญหาทุกปี ส่วนปัญหาน้ำท่วมมีเกษตรกรตัวอย่างทั้งหมดร้อยละ 66.67 ของเกษตรกรตัวอย่างทั้งหมดที่ประสบปัญหาโดยส่วนใหญ่จะประสบปัญหาทุกปี ในด้านความต้องการที่จะเปลี่ยนแปลงชนิดพืชที่ปลูกอยู่เดิมเป็นพืชอุตสาหกรรมเช่น อ้อยโรงงาน มันสำปะหลัง ยางพารา ยูคาลิปตัส ไม้ผลหรือสบู่ดำ เกษตรกรตัวอย่างส่วนใหญ่ไม่ต้องการเปลี่ยนแปลงหรือร้อยละ 66.67 ของเกษตรกรตัวอย่างทั้งหมดโดยให้เหตุผลว่าพืชเดิมที่ราคาผลผลิตดี ไม่ต้องใช้เงินทุนมาก ใช้น้ำน้อย ใช้แรงงานน้อยและมีตลาดรองรับ ในด้านความสนใจต่อพืชชนิดใหม่หรือพันธุ์ใหม่หรือเทคโนโลยีใหม่เกษตรกรตัวอย่างร้อยละ 66.67 มีความสนใจและมีความสนใจในการทำเกษตรอินทรีย์แบบไม่ใช้สารเคมีและปัจจุบันการทำเกษตรอินทรีย์ในตำบลเริ่มแพร่หลายมากขึ้น นอกจากนี้เกษตรกรตัวอย่างทั้งหมดยังมีความสนใจในการทำเกษตรแบบพอเพียง เกี่ยวกับการรวมกลุ่มกันผลิตหรือขายผลผลิตทางการเกษตรมีเกษตรกรตัวอย่างร้อยละ 50.00 ของเกษตรกรตัวอย่างทั้งหมดไม่มีการรวมกลุ่มกันผลิตหรือขายผลผลิตซึ่งทำให้ไม่มีอำนาจในการต่อรองราคาสินค้า สำหรับแนวทางในการเพิ่มผลผลิตทางการเกษตรมี

เกษตรกรตัวอย่างทั้งหมดที่ทราบแนวทางในการเพิ่มผลผลิตโดยส่วนใหญ่จะใช้วิธีการปลูกพืชปุ๋ยสดเช่น พืชตระกูลถั่ว โสนอัฟริกัน ปอเทืองแล้วไถกลบ เข้ารับการอบรมหรือหาความรู้เพิ่มเติมเรียนรู้ใหม่ ปลูกพืชหมุนเวียนและใส่ปุ๋ยเคมี ปุ๋ยอินทรีย์ ปุ๋ยชีวภาพและวัสดุต่างๆเพื่อปรับปรุงบำรุงดิน ในด้านการเลี้ยงสัตว์เพื่อการค้ามีเกษตรกรตัวอย่างร้อยละ 66.67 ของเกษตรกรตัวอย่างทั้งหมดไม่เลี้ยงสัตว์เพื่อการค้า

ในด้านการได้รับบริการจากกรมพัฒนาที่ดิน พบว่าเกษตรกรตัวอย่างทั้งหมดเคยได้รับบริการจากกรมพัฒนาที่ดินโดยประเภทบริการที่ได้รับได้แก่ สารเร่ง(พด.ต่างๆ) เมล็ดพันธุ์พืชปุ๋ยสดและปุ๋ยหมัก เกษตรกรตัวอย่างทั้งหมดต้องการความช่วยเหลือด้านการพัฒนาแหล่งน้ำโดยเฉพาะ บ่อ สระในไร่นาและขุดลอกแหล่งน้ำ ในด้านความยินดีที่จะปลูกหญ้าแฝกเพื่อการอนุรักษ์ดินและน้ำในพื้นที่การเกษตรบางส่วนเกษตรกรตัวอย่างทั้งหมดยินดีที่จะทำตาม เกษตรกรตัวอย่างทั้งหมดเคยรับทราบเกี่ยวกับผลิตภัณฑ์ปรับปรุงบำรุงดินของกรมพัฒนาที่ดินและทั้งหมดเคยทดลองใช้ผลิตภัณฑ์โดยได้รับคำแนะนำจากเจ้าหน้าที่กรมพัฒนาที่ดิน สื่อต่างๆและหมอดินอาสาสำหรับผลิตภัณฑ์ของกรมพัฒนาที่ดินที่ใช้ในการปรับปรุงบำรุงดินที่เกษตรกรตัวอย่างต้องการมากที่สุดได้แก่ สารเร่งพด.2 ใช้ผลิตปุ๋ยน้ำหมักชีวภาพ สารเร่งพด.1 ใช้ทำปุ๋ยหมักและสารเร่งพด.3 ใช้ผลิตเชื้อจุลินทรีย์ควบคุมโรคพืช ดังตารางที่ 5-1

ตารางที่ 5-1 ทักษะของเกษตรกรด้านการใช้และพัฒนาที่ดิน ตำบลเขาพระงาม อำเภอเมืองลพบุรี จังหวัดลพบุรี

รายการ	ร้อยละ
➤ พืชหลักที่เกษตรกรปลูก	
ข้าว	100.00
นอกเขตชลประทาน	100.00
➤ สภาพดินที่เกษตรกรปลูกพืชหลัก	
ดินไม่มีปัญหา	
ดินเหนียว	100.00
ดินเหนียวปนทราย	50.00
ดินร่วน	16.67
➤ วิธีแก้ไขดินเสื่อมโทรมของเกษตรกร	
ใส่วัสดุปรับปรุงบำรุงดิน	
ใส่ปุ๋ยเคมี	83.33
ใส่ปุ๋ยหมัก/ปุ๋ยคอก	66.67

ตารางที่ 5-1 (ต่อ)

รายการ	ร้อยละ
ใส่สารปรับปรุงดิน เช่น ปูนมาร์ล ปูนโดโลไมท์	50.00
ใส่ปุ๋ยชีวภาพ	50.00
ใช้ปุ๋ยพืชสด เช่น โสน ถั่วต่างๆ	33.33
ใช้วิธีทางพืช	
ไม่เผาเศษ/ซากพืช	66.67
ปลูกพืชหมุนเวียน	50.00
วิธีการอื่นๆ	
ใช้วัสดุคลุมดิน	50.00
สร้างคันดิน/คันนา	33.33
➤ แหล่งน้ำที่เกษตรกรใช้ในการทำการเกษตร	
แหล่งน้ำธรรมชาติ	
น้ำฝน	83.33
ห้วย คลอง	33.33
แหล่งน้ำที่สร้างขึ้น	
น้ำจากโครงการชลประทาน	33.33
บ่อบาดาล บ่อ สระ เหมือง/ฝาย/ฝายน้ำล้น	50.00
➤ พื้นที่ทำการเกษตรของเกษตรกรประสบปัญหาภัยแล้ง/ขาดแคลนน้ำที่ทำให้พืชที่ปลูกเสียหาย	
ไม่มี	16.67
มี	83.33
➤ ช่วงระยะเวลาที่เกิดปัญหาภัยแล้ง/ขาดแคลนน้ำ	
ทุกปี	100.00
➤ พื้นที่ทำการเกษตรของเกษตรกรประสบปัญหาน้ำท่วมที่ทำให้พืชที่ปลูกเสียหาย	
ไม่มี	33.33
มี	66.67
➤ ช่วงระยะเวลาการเกิดปัญหาน้ำท่วมพื้นที่ทำการเกษตร	
ทุกปี	75.00
1-2 ปีต่อครั้ง	25.00

ตารางที่ 5-1 (ต่อ)

รายการ	ร้อยละ
➤ เกษตรกรต้องการเปลี่ยนจากพืชที่ปลูกอยู่เดิมเป็นพืชอุตสาหกรรม	
ไม่ต้องการ	66.67
ต้องการ	33.33
➤ พืชที่เกษตรกรต้องการปลูกทดแทนพืชเดิม	
อ้อยโรงงาน	50.00
ยูคาลิปตัส	50.00
➤ เกษตรกรต้องการเปลี่ยนชนิดพืชที่ปลูกเป็นพืชชนิดใหม่ เพราะพืชชนิดใหม่	
ราคาผลผลิตเป็นที่น่าพอใจ	100.00
เป็นพืชที่ให้ผลผลิตนานหลายปี	100.00
ลงทุนน้อย/ต้นทุนต่ำ	50.00
ใช้น้ำน้อย/ไม่มีปัญหาขาดแคลนน้ำ	50.00
ได้รับผลผลิตเร็ว	50.00
เป็นพืชที่ทางราชการส่งเสริม	50.00
ไม่มีศัตรูพืชรบกวน	50.00
มีโรงงานรับซื้อ/ใกล้แหล่งรับซื้อ	50.00
ปลูกและดูแลรักษาง่าย	50.00
ใช้แรงงานน้อย	50.00
ปลูกตามเพื่อนบ้าน	50.00
มีตลาดรองรับ/เป็นที่ต้องการของตลาด	50.00
➤ เกษตรกรไม่ต้องการเปลี่ยนชนิดพืชที่ปลูกเพราะพืชเดิม	
ราคาผลผลิตดี	50.00
ไม่ต้องใช้เงินทุนมาก	50.00
ใช้น้ำน้อย/ไม่มีปัญหาขาดแคลนน้ำ	50.00
ใช้แรงงานน้อย	50.00
มีตลาดรองรับ/เป็นที่ต้องการของตลาด	50.00
ปลูกและดูแลรักษาง่าย	50.00
ปลูกไว้บริโภคในครัวเรือน	50.00

ตารางที่ 5-1 (ต่อ)

รายการ	ร้อยละ
➤ ความสนใจของเกษตรกร เมื่อมีผู้มาแนะนำส่งเสริมพืชชนิดใหม่หรือพันธุ์ใหม่หรือเทคโนโลยีใหม่	
สนใจ	66.67
ไม่แน่ใจ	33.33
➤ แนวทางของเกษตรกรในการเพิ่มผลผลิตพืช	
ทราบ	100.00
ปลูกพืชปุ๋ยสด เช่น พืชตระกูลถั่ว โสนอัฟริกัน ปอเทือง แล้วไถกลบ	100.00
เข้ารับการฝึกอบรม/หาความรู้เพิ่ม	66.67
เปลี่ยนพันธุ์ใหม่	50.00
ปลูกพืชหมุนเวียน	50.00
ใส่ปุ๋ยเคมี ปุ๋ยอินทรีย์ ปุ๋ยชีวภาพ และวัสดุต่างๆ เพื่อปรับปรุงบำรุงดิน	50.00
ลงทุนสร้างแหล่งน้ำเพื่อการเกษตร เช่น ขุดสระ ขุดบ่อ	50.00
➤ ความสนใจของเกษตรกรในการทำการเกษตรอินทรีย์	
สนใจ	100.00
➤ ชนิดของเกษตรอินทรีย์ที่เกษตรกรสนใจ	
ไม่ใช่สารเคมี	100.00
➤ การทำการเกษตรอินทรีย์ในหมู่บ้าน/ตำบล	
ไม่มี	33.33
มี	66.67
➤ ความสนใจของเกษตรกรที่จะทำการเกษตรแบบพอเพียง	
สนใจ	100.00
➤ การรวมกลุ่มกันผลิตหรือจำหน่ายผลผลิตทางการเกษตรในหมู่บ้าน	
ไม่มี	50.00
มี	50.00
➤ เกษตรกรมีการเลี้ยงสัตว์ไว้เพื่อจำหน่ายเป็นรายได้	
ไม่เลี้ยง	66.67
เลี้ยง	33.33

ตารางที่ 5-1 (ต่อ)

รายการ	ร้อยละ
➤ ชนิดของสัตว์ที่เลี้ยง	
ปลา	50.00
สัตว์ปีก	50.00
➤ บริการจากกรมพัฒนาที่ดินที่เกษตรกรในหมู่บ้าน/ตำบล เคยได้รับ	
มี	100.00
➤ ชนิดของบริการที่ได้รับจากกรมพัฒนาที่ดิน	
ผลิตภัณฑ์ปรับปรุงบำรุงดิน(สารเร่ง พด. ต่างๆ)	100.00
เมล็ดพันธุ์พืชปุ๋ยสด	83.33
ปุ๋ยหมัก	50.00
คำแนะนำวิธีการปรับปรุงบำรุงดิน	50.00
เข้ารับการศึกษาอบรม/ดูงาน	50.00
ตรวจสอบสภาพดิน	50.00
ระบบอนุรักษ์ดินและน้ำ	50.00
คำแนะนำ/ความช่วยเหลือจากหมอดินอาสา	33.33
หญ้าแฝก	33.33
ไถกลบตอซัง	33.33
➤ การพัฒนาแหล่งน้ำในหมู่บ้าน เกษตรกรคิดว่ากรมพัฒนาที่ดินควรสนับสนุน/ช่วยเหลือ	
สนับสนุน/ช่วยเหลือ	100.00
➤ ประเภทแหล่งน้ำที่เกษตรกรต้องการให้กรมพัฒนาที่ดินช่วยเหลือ ได้แก่	
บ่อ สระ ในไร่นา	83.33
ขุดลอกแหล่งน้ำ	66.67
วางท่อ/คลอง/ระบบส่งน้ำ	16.67
➤ ความเต็มใจของเกษตรกรที่จะปลูกหญ้าแฝกเพื่อป้องกันรักษาหน้าดินและอนุรักษ์น้ำในพื้นที่เพาะปลูก	
ยินดี	100.00
➤ เกษตรกรเคยรับทราบเกี่ยวกับผลิตภัณฑ์ปรับปรุงบำรุงดิน ของกรมพัฒนาที่ดิน	
เคย	100.00
เกษตรกรที่ทราบข้อมูลผลิตภัณฑ์ของกรมพัฒนาที่ดินเคยทดลองใช้	100.00

ตารางที่ 5-1 (ต่อ)

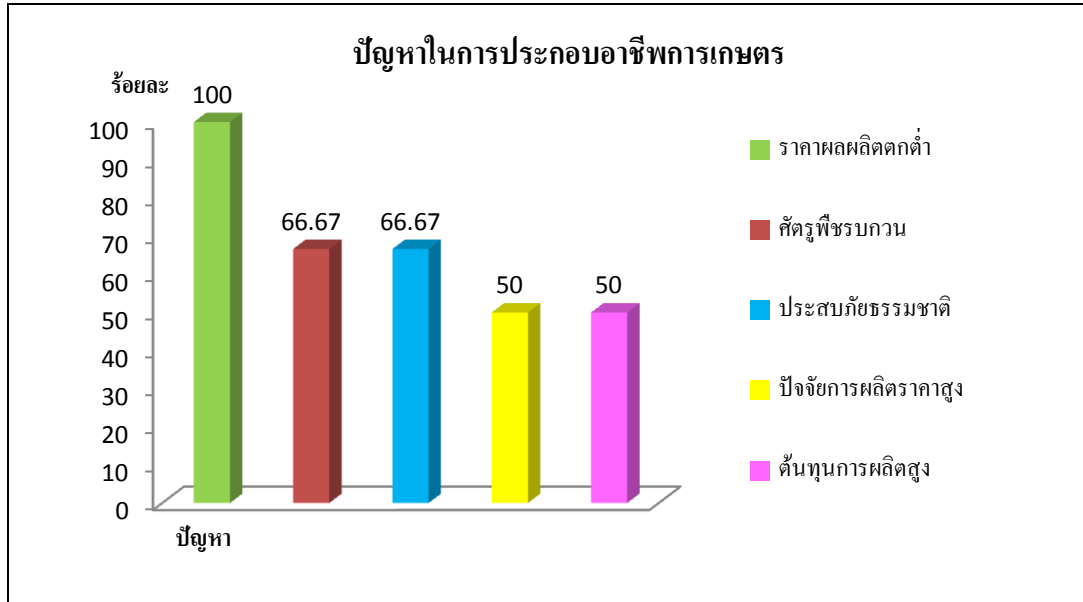
รายการ	ร้อยละ
➤ บุคคล/สื่อที่แนะนำให้เกษตรกรใช้ผลิตภัณฑ์ของกรมพัฒนาที่ดิน	
เจ้าหน้าที่กรมพัฒนาที่ดิน	50.00
สื่อต่างๆ	50.00
หมอดินหมู่บ้าน/ตำบล	16.67
➤ ชนิดผลิตภัณฑ์บำรุงดินของกรมพัฒนาที่ดินที่เกษตรกรต้องการใช้	
สารเร่ง พด.2 ใช้ทำปุ๋ยน้ำหมักชีวภาพ	100.00
สารเร่ง พด.1 ใช้ทำปุ๋ยหมัก	66.67
สารเร่ง พด.3 ใช้ผลิตเชื้อจุลินทรีย์ควบคุมโรคพืช	50.00
สารปรับปรุงบำรุงดิน พด.4 ใช้ปรับปรุงดินเพื่อการเกษตร	50.00
สารเร่ง พด.5 ใช้ผลิตสารกำจัดวัชพืช/หญ้าต่างๆ	50.00
สารเร่ง พด.6 ใช้หมักเศษอาหารเหลือทิ้ง/คับกลั่นหมึ้นในคอกสัตว์และบำบัดน้ำเสีย	50.00
สารเร่ง พด.7 ใช้ผลิตสารป้องกันแมลงศัตรูพืช	50.00
สารเร่ง พด.8 เชื้อจุลินทรีย์ละลายฟอสฟอรัสในดิน	50.00
สารเร่ง พด.9 เชื้อจุลินทรีย์เพิ่มความเป็นประโยชน์ของฟอสฟอรัสในดินเปรี้ยว	50.00
สารเร่ง พด.10 สารปรับปรุงดินทราย (ทำให้ดินอุ้มน้ำและรักษาความชื้นได้มากขึ้น)	50.00

ที่มา : จากการสำรวจ , 2552

5.2 ปัญหาและความต้องการของเกษตรกร

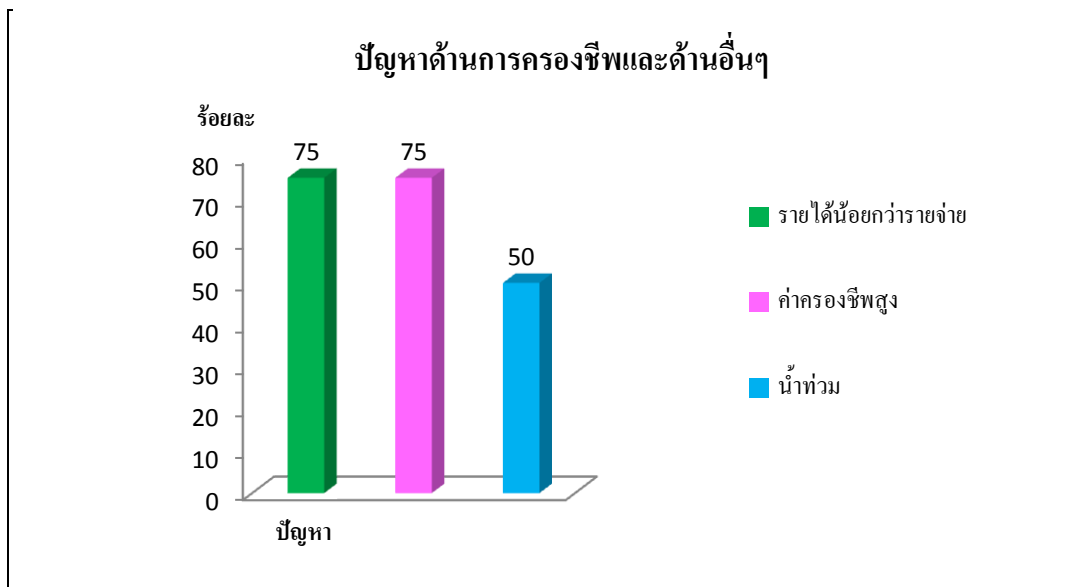
5.2.1 ปัญหาในการประกอบอาชีพด้านการเกษตรและการครองชีพ

จากการสำรวจข้อมูลเกษตรกรตัวอย่าง พบว่าเกษตรกรในตำบลประสบปัญหาที่สำคัญสองประการได้แก่ ปัญหาในการประกอบอาชีพด้านการเกษตรและด้านการครองชีพ ซึ่งปัญหาด้านการเกษตรมีเกษตรกรตัวอย่างทั้งหมดที่ประสบปัญหาโดยปัญหาที่สำคัญที่เกษตรกรตัวอย่างประสบเป็นอันดับหนึ่งได้แก่ ราคาผลผลิตตกต่ำคิดเป็นร้อยละ 100.00 ของจำนวนเกษตรกรตัวอย่างทั้งหมด รองลงมาได้แก่ ศัตรูพืชรบกวน ประสบภัยธรรมชาติและปัจจัยการผลิตราคาสูงคิดเป็นร้อยละ 66.67 66.67 และ 50.00 ตามลำดับ ที่เหลือเป็นปัญหาอื่นๆ ที่แตกต่างกันไป ดังกราฟที่ 5-1



กราฟที่ 5-1 ปัญหาในการประกอบอาชีพการเกษตร

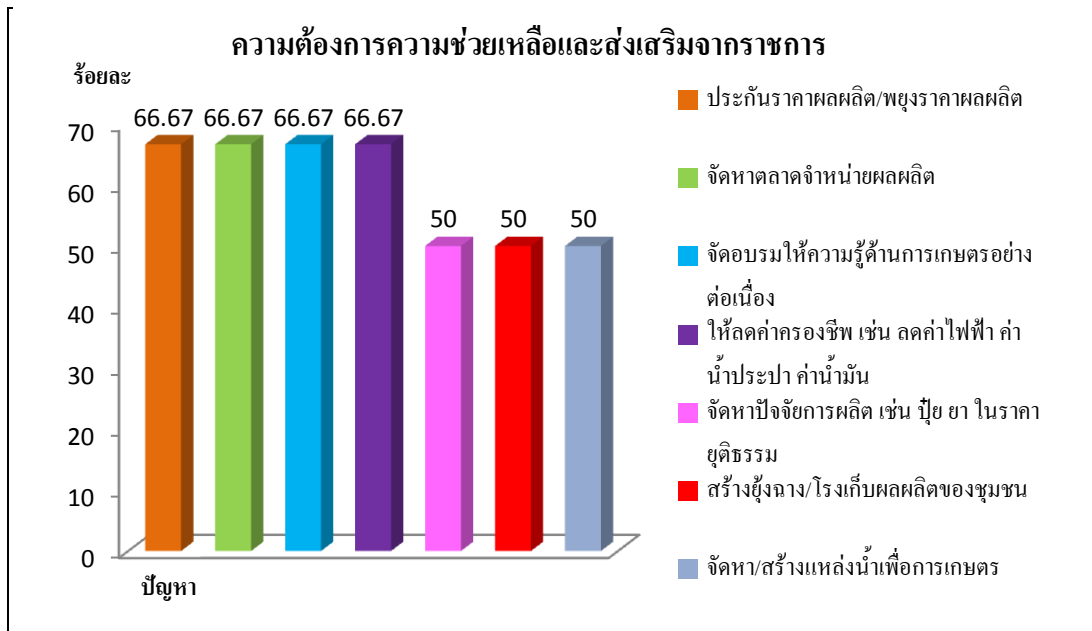
ส่วนปัญหาด้านการครองชีพและด้านอื่นๆ มีเกษตรกรตัวอย่างร้อยละ 66.67 ของเกษตรกรตัวอย่างทั้งหมดประสบปัญหาโดยปัญหาที่สำคัญที่เกษตรกรตัวอย่างประสบเป็นอันดับหนึ่งได้แก่ รายได้น้อยกว่ารายจ่ายและค่าครองชีพสูงมีสัดส่วนเท่ากันคิดเป็นร้อยละ 75.00 ของเกษตรกรตัวอย่างที่ประสบปัญหาด้านการครองชีพและด้านอื่นๆ รองลงมาได้แก่ น้ำท่วมคิดเป็นร้อยละ 50.00 ดังกราฟที่ 5-2



กราฟที่ 5-2 ปัญหาด้านการครองชีพและด้านอื่นๆ

5.2.2 ความต้องการความช่วยเหลือและส่งเสริมจากราชการ

จากการสำรวจข้อมูลเกษตรกรตัวอย่าง พบว่ามีเกษตรกรตัวอย่างที่ต้องการความช่วยเหลือจากราชการร้อยละ 100.00 ของเกษตรกรตัวอย่างทั้งหมด ซึ่งความต้องการความช่วยเหลือที่เกษตรกรตัวอย่างต้องการเป็นอันดับหนึ่งได้แก่ ประกันราคาผลผลิต จัดหาตลาดจำหน่ายผลผลิต จัดอบรมให้ความรู้ด้านการเกษตรอย่างต่อเนื่องและลดค่าครองชีพเช่น ค่าไฟฟ้า ค่าน้ำประปา ค่าน้ำมันมีสัดส่วนเท่ากันคิดเป็นร้อยละ 66.67 ของเกษตรกรตัวอย่างที่ต้องการความช่วยเหลือ รองลงมา ได้แก่ จัดหาปัจจัยการผลิตเช่น ปุ๋ย ยา ในราคายุติธรรมและสร้างโรงเก็บผลผลิตของชุมชนและจัดหาแหล่งน้ำเพื่อการเกษตรมีสัดส่วนเท่ากันคิดเป็นร้อยละ 50.00 ที่เหลือเป็นความต้องการที่แตกต่างกันไป ดังกราฟที่ 5-3



กราฟที่ 5-3 ความต้องการความช่วยเหลือและส่งเสริมจากราชการ

5.3 ศักยภาพของพื้นที่

ศักยภาพของพื้นที่ ได้จากการศึกษาและวิเคราะห์สภาพให้พื้นที่ของตำบลที่เป็นจุดแข็งและจุดอ่อนรวมทั้งปัจจัยภายนอกที่เป็นโอกาสและข้อจำกัดในการพัฒนาในด้านต่างๆ ข้อมูลที่ศึกษาได้จากข้อมูลปฐมภูมิที่สำรวจในพื้นที่ประกอบกับข้อมูลทุติยภูมิจากหน่วยงานต่างๆ ที่เกี่ยวข้องได้แก่นโยบายของระดับต่างๆ แผนพัฒนาจังหวัด แผนพัฒนาการเกษตรระดับตำบล แผนพัฒนา 3 ปี องค์การบริหารส่วนตำบลแผนงานและ โครงการต่าง ๆ เป็นต้น ได้ผลการศึกษาดังนี้

ด้านทรัพยากรธรรมชาติ

จุดแข็ง

- สภาพพื้นที่อยู่ในพื้นที่ราบแม่น้ำเจ้าพระยา ดินมีความอุดมสมบูรณ์สูง
- ทรัพยากรดินส่วนใหญ่เป็นดินเหนียว สีดำ ที่มีความลึกมาก พื้นที่ค่อนข้างเหมาะสำหรับการเพาะปลูกพืชไร่
- มีทรัพยากรน้ำที่ได้จากแหล่งน้ำธรรมชาติและลำน้ำสาขา ประกอบกับน้ำชลประทานจากโครงการอ่างเก็บน้ำห้วยใหญ่และอ่างเก็บน้ำพิบูลสงคราม
- สภาพพื้นที่และภูมิอากาศเอื้อให้สามารถทำการเกษตรได้ตลอดทั้งปี
- มีทรัพยากรป่าไม้ที่สำคัญได้แก่ เขาพระงาม นอกจากนี้ยังเป็นแหล่งแร่ตระกูลควอตซ์ที่สำคัญ

จุดอ่อน

- พื้นที่ส่วนใหญ่เป็นพื้นที่ดอน บริเวณที่อยู่ห่างจากแหล่งน้ำ อาจประสบปัญหาภัยแล้ง ในบางปีที่มีปริมาณน้ำฝนน้อยหรือฝนทิ้งช่วงได้
- เกษตรกรบางส่วนได้ใช้ทรัพยากรดินและน้ำ โดยขาดความตระหนักต่อการบริหารจัดการ เพื่อให้สามารถใช้ทรัพยากรได้อย่างคุ้มค่าและยั่งยืน ตัวอย่างเช่น การทำนาปลูกข้าวตลอดทั้งปี โดยมิได้พักดินหรือฟื้นฟูและปรับปรุงบำรุงดิน
- เกษตรกรส่วนใหญ่มีการใช้สารเคมีในส่วนของปุ๋ย ยาปราบศัตรูพืชและวัชพืช ในปริมาณมาก บางส่วนได้ตกค้างและสะสมอยู่ในดิน ตลอดจนการปนเปื้อนในแหล่งน้ำ เป็นอันตรายต่อผู้ใช้น้ำและสัตว์น้ำ

โอกาส

- รัฐบาลได้กำหนดเกษตรอินทรีย์เป็นวาระแห่งชาติ ประกอบกับประชาชนมีความต้องการบริโภคอาหารที่ปลอดภัยจากสารพิษมากขึ้น ทำให้เกษตรกรได้ลดปริมาณการใช้สารเคมีลงและหันมาใช้ปุ๋ยอินทรีย์และการกำจัดศัตรูพืชโดยชีววิธีมากขึ้น
- เนื่องจากวิกฤตโลกร้อน ทำให้หน่วยงานของรัฐ มีนโยบายและมาตรการต่างๆ ในการอนุรักษ์ฟื้นฟูและส่งเสริม การจัดการทรัพยากรดิน น้ำและป่าไม้ อย่างถูกต้องเหมาะสมและยั่งยืนเช่นการไถกลบตอซังและการปลูกต้นไม้ยืนต้น เป็นต้น
- รัฐบาลมีนโยบายการฟื้นฟูและการใช้ประโยชน์ที่ดินทิ้งร้างและที่ดินว่างเปล่า เพื่อให้ใช้ทรัพยากรที่ดินให้เกิดประโยชน์มากที่สุด

อุปสรรค

- สภาพอากาศปัจจุบันมีความแปรปรวนจากผลกระทบของภาวะโลกร้อน ทำให้เกิดปัญหาอุทกภัยและภัยแล้งบ่อยครั้งขึ้น รวมถึงการระบาดของโรคและแมลงที่ควบคุมได้ยาก
- นโยบายที่ดิน กำหนดให้ที่ดิน ซึ่งเป็นทรัพยากรที่มีค่า มีราคาและมีเจ้าของ เป็นอุปสรรคทำให้การบริหารจัดการทรัพยากรอื่นๆ ทำได้ยาก โดยเฉพาะในพื้นที่ที่มีการใช้ที่ดินอย่างเข้มข้น

ด้านโครงสร้างพื้นฐาน

จุดแข็ง

- พื้นที่ของตำบลบางส่วนอยู่ในเขตชลประทาน ที่สามารถทำการเกษตรได้ตลอดทั้งปี
- มีระบบสาธารณสุขปกอบอานวยความสะดวกที่จำเป็น ทั้งระบบโครงข่ายคมนาคม ไฟฟ้าและน้ำประปา รวมถึงทางลำเลียงผลผลิตจากไร่นาสู่ตลาด ครอบคลุมทั้งตำบล
- มีหน่วยงานดูแลและบริการด้านการศึกษาและสาธารณสุข ครอบคลุมทั้งตำบล
- มีองค์กรส่วนท้องถิ่นรับผิดชอบในการพัฒนาและปรับปรุงระบบโครงสร้างพื้นฐานในพื้นที่ตำบล
- เป็นที่ตั้งของโรงสีขนาดใหญ่ ซึ่งเป็นแหล่งในการรับซื้อ-ขายผลผลิตข้าวในพื้นที่และตำบลข้างเคียง
- มีเส้นทางรถไฟผ่าน ทำให้การขนส่งผลผลิตทางเกษตรในปริมาณมาก มีความสะดวกและต้นทุนต่ำ

จุดอ่อน

- ขาดระบบการป้องกันอุทกภัยที่มีประสิทธิภาพ ทำให้พื้นที่ทำการเกษตรต้องประสบภัยน้ำท่วมอยู่บ่อยครั้ง
- ในบางพื้นที่ชุมชนยังขาดความร่วมมือในการช่วยกันจัดการดูแลระบบโครงสร้างพื้นฐานที่เป็นสาธารณะสมบัติ

โอกาส

- รัฐบาลมีนโยบายกำหนดให้ประเทศไทยเป็นแหล่งผลิตอาหารของโลก (ครัวไทยสู่ครัวโลก) ทำให้หน่วยงานของรัฐต้องดูแลและพัฒนาโครงสร้างพื้นฐานทางด้านการเกษตรให้สมบูรณ์ทั่วถึง โดยเฉพาะในพื้นที่ของตำบลซึ่งเป็นส่วนหนึ่งของแหล่งผลิตข้าวที่สำคัญ

- พื้นที่ของตำบลตั้งอยู่ใกล้กับกรุงเทพมหานครและเป็นพื้นที่เกษตรกรรมชั้นดี ทำให้มีโอกาสได้รับงบประมาณในการสนับสนุนการพัฒนาโครงสร้างพื้นฐาน เช่น ไฟฟ้า โทรศัพท์ ตลาดกลาง และการคมนาคมขนส่ง มากกว่าพื้นที่อื่น

อุปสรรค

- เนื่องจากประเทศไทย เป็นประเทศกำลังพัฒนา การลงทุนในระบบโครงสร้างพื้นฐานให้สมบูรณ์ทั่วถึง จำเป็นต้องใช้เวลาและมีข้อจำกัดด้านงบประมาณ
- การบริหารประเทศ ภาคการเมืองขาดเสถียรภาพ ทำให้การพัฒนาระบบโครงสร้างพื้นฐาน โดยเฉพาะโครงการขนาดใหญ่ได้รับผลกระทบ

ด้านเศรษฐกิจ

จุดแข็ง

- ตามข้อมูลเกณฑ์ความจำเป็นพื้นฐาน (จปฐ.) ประชากรในตำบลเขาพระงาม มีรายได้เฉลี่ยไม่ต่ำกว่า 23,000 บาทต่อปีต่อคนร้อยละ 70.00 ของประชากรทั้งหมด
- เกษตรกรส่วนใหญ่ปลูกข้าวนอกเขตชลประทาน เกษตรกรที่สำรวจส่วนใหญ่จึงไม่ต้องการเปลี่ยนชนิดพืชเดิมเป็นพืชอุตสาหกรรมเพราะพืชเดิมที่ปลูกราคาผลผลิตดี ไม่ต้องใช้เงินทุนมาก ใช้น้ำน้อย ใช้แรงงานน้อยและมีตลาดรองรับ
- เกษตรกรที่สำรวจส่วนใหญ่สนใจรับเทคโนโลยีใหม่และทราบวิธีการเพิ่มผลผลิตทางการเกษตร ได้แก่ ปลูกพืชปุ๋ยสดเช่น พืชตระกูลถั่ว โสนอัฟริกัน ปอเทืองแล้วไถกลบ เข้ารับการฝึกอบรมหรือหาความรู้เพิ่มและใส่ปุ๋ยเคมี ปุ๋ยอินทรีย์ ปุ๋ยชีวภาพและวัสดุเพื่อปรับปรุงบำรุงดิน

จุดอ่อน

- เกษตรกรส่วนใหญ่ทำการเกษตร โดยอาศัยน้ำฝนเป็นหลัก
- ขาดอำนาจต่อรองในการจำหน่ายผลผลิตเพราะการรวมกลุ่มอาชีพยังมีน้อยและบางกลุ่มยังไม่เข้มแข็ง ทำให้ถูกผู้รับซื้อกดราคาผลผลิตให้ต่ำ
- เกษตรกรร้อยละ 66.67 ไม่เลี้ยงสัตว์เพื่อการค้า
- การเร่งจำหน่ายผลผลิตหลังการเก็บเกี่ยวทันที ทำให้เกษตรกรได้รับราคาผลผลิตต่ำ
- เกษตรกรมีรายได้ไม่พอรายจ่ายเนื่องจากเกษตรกรขาดความรู้ในด้านการจัดการเงินเพื่อให้เกิดประโยชน์สูงสุด ทำให้เกิดหนี้สินนอกระบบและในระบบ

โอกาส

- เกษตรกรที่สำรวจส่วนใหญ่ให้ความสนใจในการทำการเกษตรแบบพอเพียงและสนใจที่จะทำเกษตรอินทรีย์ โดยส่วนใหญ่ต้องการทำแบบไม่ใช้สารเคมี ปัจจุบันการทำเกษตรอินทรีย์ในตำบลเริ่มแพร่หลายมากขึ้น ซึ่งสามารถใช้เป็นที่เรียนรู้ได้เป็นอย่างดี
- นโยบายต่างๆ ของรัฐบาลเอื้ออำนวยในการพัฒนาจังหวัดลพบุรี โดยสร้างความมั่นคงของเศรษฐกิจชุมชน จัดให้มีและพัฒนาศูนย์แสดงสินค้าจำหน่ายผลิตภัณฑ์ประจำตำบล (OTOP) ในระดับจังหวัดและชุมชน
- มีแผนพัฒนาการเกษตรระดับตำบล ซึ่งประกอบด้วยแผนงานและโครงการพัฒนาด้านต่างๆ ได้แก่ แผนถ่ายทอดเทคโนโลยีและแผนการลงทุน แผนธุรกิจชุมชน
- รัฐบาลมีนโยบายแก้ไขปัญหาความยากจน มีการปลดหนี้และไถ่ถอนที่ดินให้แก่เกษตรกรที่เป็นหนี้นอกระบบ
- รัฐบาลมีนโยบายส่งเสริมการเกษตรทฤษฎีใหม่และการประยุกต์ใช้ภูมิปัญญาท้องถิ่นมาใช้ในการทำการเกษตร

อุปสรรค

- ขาดงบประมาณในการสนับสนุนด้านการเกษตร
- รัฐบาลไม่สามารถประกันราคาสินค้าทางการเกษตรหลายชนิดได้
- เกษตรกรไม่มีความรู้ด้านวิชาการใหม่
- ต้นทุนการผลิตสูงขึ้นเนื่องจากปัจจัยการผลิตมีราคาสูง เช่น ค่าปุ๋ย ค่าสารเคมี พันธุ์พืช พันธุ์สัตว์ ค่าจ้างแรงงานและค่าน้ำมันเชื้อเพลิง โดยเฉพาะน้ำมันเชื้อเพลิง ปุ๋ยเคมีและสารเคมีเนื่องจากต้องนำเข้าจากต่างประเทศขณะที่ราคาผลผลิตตกต่ำ
- ราคาผลผลิตการเกษตร โดยเฉพาะข้าว ขึ้นอยู่กับตลาดโลกและตลาดภูมิภาค การแก้ไขปัญหาผลผลิตตกต่ำจึงทำได้ลำบาก
- ภัยธรรมชาติ เช่น ภัยแล้งและน้ำท่วม ทำให้ผลผลิตต่ำ

ด้านสังคม

จุดแข็ง

- ประชากรส่วนใหญ่นับถือศาสนาพุทธ ซึ่งมีการประกอบกิจกรรมตามประเพณีและตามวัฒนธรรมประเพณีท้องถิ่น

- ประชากรส่วนใหญ่จบการศึกษาระดับมัธยมศึกษา
- ประชาชนมีลักษณะชุมชนและวิถีชีวิตแบบเครือญาติ พี่น้องกันเป็นส่วนใหญ่ ทำให้มีความสามัคคีและช่วยเหลือซึ่งกันและกัน
- มีโรงงานอุตสาหกรรมอยู่ในตำบล 6 โรง เช่น โรงซ่อมเครื่องปรับอากาศรถยนต์ โรงเช็คปั๊มหัวฉีดและโรงเคาะพ่นสีรถยนต์ ซึ่งสามารถรองรับแรงงานในตำบลได้จำนวนหนึ่ง
- มีการพัฒนา ส่งเสริม สนับสนุนกลุ่มต่างๆ ในตำบลให้มีความเข้มแข็ง
- ประชาชนให้ความสำคัญและรักษาความเป็นเอกลักษณ์และวัฒนธรรมและประเพณีอันดีงามของท้องถิ่น
- มีการส่งเสริมด้านกีฬาระหว่างหมู่บ้านและกีฬาพื้นบ้าน เพื่อให้ประชาชนใช้เวลาว่างในการออกกำลังกาย ทำให้มีร่างกายแข็งแรงและเพื่อต้านยาเสพติด

จุดอ่อน

- ประชากรรวมทั้งเกษตรกรรายจน รายได้น้อยกว่ารายจ่ายเพราะขาดวินัยในการใช้จ่ายค่าครองชีพสูงทำให้มีหนี้สินทั้งในระบบและนอกระบบอย่างต่อเนื่อง
- ประชากรส่วนใหญ่จบการศึกษาระดับมัธยมศึกษา ทำให้มีความคิดในการแข่งขันเพื่อประกอบอาชีพน้อยขาดความคิดริเริ่มไม่กล้าลงทุน เกษตรกรบางส่วนขาดความรู้และไม่มีการนำเทคโนโลยีใหม่ๆ มาใช้ในการปลูกพืชและเลี้ยงสัตว์
- ประชากรและเกษตรกรมีปัญหาหน้าท่วม ทำให้บ้านเรือนและทรัพย์สินเสียหาย
- มีปัญหาเรื่องยาเสพติดระบาด

โอกาส

- มีหน่วยงานที่รับผิดชอบในการส่งเสริมอาชีพและพัฒนาการเกษตรในพื้นที่หลายหน่วยงาน เช่น ศูนย์บริการและถ่ายทอดเทคโนโลยีการเกษตร องค์การบริหารส่วนตำบล สถานีพัฒนาที่ดิน ธนาคารเพื่อการเกษตรและสหกรณ์การเกษตรและสำนักงานพัฒนาชุมชน เป็นต้น
- หน่วยงานระดับท้องถิ่นมีนโยบายในการพัฒนาทางวิชาการควบคู่กับการส่งเสริมภูมิปัญญาท้องถิ่นและสนับสนุนด้านกีฬาในตำบล โดยสนับสนุนอุปกรณ์กีฬาและสถานที่ออกกำลังกาย เพื่อให้ประชาชนมีร่างกายแข็งแรง ปลอดภัยจากยาเสพติด
- มีโครงการสงเคราะห์ผู้สูงอายุ คนพิการ ผู้ยากจนไว้โอกาส โดยเพิ่มสัดส่วนงบประมาณ

อุปสรรค

- การแปรเปลี่ยนความเจริญจากภาคเกษตรกรรมไปสู่ภาคอุตสาหกรรม ตลอดจนการพัฒนาการศึกษา ซึ่งเน้นภาคธุรกิจอุตสาหกรรมมากกว่าเกษตรกรรม ทำให้สภาพสังคมเปลี่ยนไปและมีปัญหาอื่นๆ ตามมา เช่น ปัญหาการว่างงานและปัญหาแพร่ระบาดของยาเสพติด เป็นต้น
- การกระจายอำนาจของส่วนภูมิภาคให้ท้องถิ่นยังไม่เต็มรูปแบบเนื่องจากท้องถิ่นยังไม่มีความพร้อมและศักยภาพการรองรับกำลังเริ่มต้น
- ขาดความต่อเนื่องในการดำเนินการตามแผน
- ขาดความชัดเจนในนโยบายการกระจายอำนาจของรัฐบาล ทำให้บุคลากรขาดการประสานงานและความเข้าใจในภารกิจที่ถ่ายโอน
- จำนวนงบประมาณที่ได้รับการสนับสนุนไม่เพียงพอต่อจำนวนโครงการที่ประชาชนเสนอขอรับการช่วยเหลือในแต่ละปี

5.4 ข้อเสนอ/กลยุทธ์เพื่อกำหนดทิศทางการพัฒนา

จากการวิเคราะห์ศักยภาพของพื้นที่ ที่สามารถนำมาสร้างเป็นกลยุทธ์เพื่อเป็นแนวทางในการกำหนดแผนพัฒนาต่อไป กลยุทธ์ที่สร้างขึ้นจากการวิเคราะห์ศักยภาพของพื้นที่เป็นตัวอย่างได้พอสังเขปดังนี้

กลยุทธ์ด้านทรัพยากรธรรมชาติ

- ส่งเสริมให้มีการปรับปรุงทรัพยากรดินและน้ำ โดยการใช้เทคโนโลยีชีวภาพ ทดแทนหรือควบคู่กับการใช้ปุ๋ยเคมีหรือสารเคมีมีวิธีการเกษตรตามความจำเป็น อันจะส่งผลต่อมูลค่าการนำเข้าสารเคมีเกษตรให้ลดลงและสามารถใช้ทรัพยากรดินได้ยั่งยืนยาวนานมากขึ้น
- ส่งเสริมให้มีการจัดการ การใช้ที่ดินตามความเหมาะสมและศักยภาพของที่ดินและดูแลให้มีการใช้ประโยชน์ที่ดินอย่างคุ้มค่า
- มีการควบคุมดูแลการใช้สารเคมีทางการเกษตรอย่างปลอดภัยไม่ให้ส่งผลและตกค้างในทรัพยากรดินและน้ำ เพื่อให้คุณภาพดินและน้ำมีความปลอดภัยต่อมนุษย์และสิ่งแวดล้อม
- สร้างจิตสำนึกมีส่วนร่วมของชุมชน รวมถึงเยาวชนต่อการจัดการทรัพยากรธรรมชาติและสิ่งแวดล้อม
- อนุรักษ์ให้มีการปลูกต้นไม้ เพื่อเพิ่มพื้นที่สีเขียวและลดภาวะโลกร้อน

- ในส่วนของกรมพัฒนาที่ดิน ต้องดำเนินการอย่างต่อเนื่องในการอบรมส่งเสริมแนะนำเกี่ยวกับการปรับปรุงดิน การอนุรักษ์ดินและน้ำ ให้ความรู้ด้านการเกษตรและรวมถึงการให้บริการปรับพื้นที่ทำการเกษตรให้เหมาะสม เพื่อให้ทรัพยากรสามารถใช้ประโยชน์ได้อย่างยั่งยืน

กลยุทธ์ด้านโครงสร้างพื้นฐาน

- ควรดำเนินการถ่ายโอนสาธารณูปโภค ให้องค์การบริหารส่วนท้องถิ่นและชุมชน มีส่วนร่วมในการดูแลจัดการและบำรุงรักษา สาธารณะสมบัติให้ใช้งาน ได้อย่างมีประสิทธิภาพยาวนาน
- ในการก่อสร้างโครงสร้างพื้นฐานต่างๆ ต้องจัดทำประชาพิจารณ์ผ่านความเห็นชอบของชุมชน และให้ชุมชนผู้ซึ่งมีส่วนได้ส่วนเสีย มีส่วนร่วมมากที่สุด
- การดำเนินการด้าน โครงสร้างพื้นฐานขนาดใหญ่เกี่ยวข้องกับชุมชนและพื้นที่กว้างจะต้องมีการศึกษา ประเมินผลกระทบและมีการบูรณาการข้อมูล แผนปฏิบัติงานของหน่วยงานต่างๆ ให้สอดคล้องกันก่อนการดำเนินการ

กลยุทธ์ด้านเศรษฐกิจ

- ส่งเสริมการทำเกษตร โดยยึดหลักปรัชญาเศรษฐกิจพอเพียง เพื่อส่งเสริมให้ครัวเรือนเกษตรมีความมั่นคงด้านอาหาร เน้นให้เกษตรกรมีรายได้เพื่อความเป็นอยู่ที่ดีขึ้น
- ถ่ายทอดความรู้ด้านการปรับปรุงบำรุงดินและส่งเสริมให้ใช้ปุ๋ยอินทรีย์และสารอินทรีย์ เช่น การทำ/การใช้ปุ๋ยหมัก ปุ๋ยพืชสดและปุ๋ยชีวภาพตลอดจนน้ำสกัดชีวภาพเพื่อลดต้นทุนการผลิต ลดการใช้ปุ๋ยเคมีและสารเคมีโดยอบรมให้ความรู้แก่เกษตรกรรู้ถึงคุณและโทษของการใช้สารเคมี นอกจากลดค่าใช้จ่ายแล้วยังเป็นการรักษาสภาพแวดล้อมได้อีกทางหนึ่ง
- ส่งเสริมสนับสนุนให้มีการแปรรูปสินค้า เพื่อเพิ่มมูลค่าของสินค้าเกษตร
- พัฒนาและส่งเสริมให้มีกิจกรรมการท่องเที่ยวเชิงเกษตรเพื่อเพิ่มรายได้ให้แก่ชุมชน
- ส่งเสริมให้เกษตรกรตระหนักถึงการรวมกลุ่ม เพื่อมีอำนาจในการต่อรองราคา และเพื่อให้เกิดแนวทางนำไปสู่การดำเนินงานของวิสาหกิจชุมชนและสหกรณ์ที่มีความเข้มแข็ง
- พัฒนาและส่งเสริมอาชีพตามศักยภาพของชุมชนและท้องถิ่นให้เกิดความเข้มแข็งร่วมคิดร่วมทำร่วมแก้ไขปัญหาและร่วมรับผลประโยชน์
- จัดหาปัจจัยการผลิตทางการเกษตรจำหน่ายแก่เกษตรกรและ/หรือกลุ่มเกษตรกรในราคายุติธรรม และส่งเสริมให้เกษตรกรรวมกลุ่มกันซื้อปัจจัยและรวมกลุ่มกันจำหน่ายโดยมีคณะกรรมการบริหารกองทุนเป็นผู้จัดการ

- ส่งเสริมสนับสนุนการจัดตั้งสหกรณ์ชุมชนหรือวิสาหกิจชุมชนเพื่อพัฒนาขีดความสามารถเพื่อสร้างมูลค่าเพิ่มในการพัฒนาสินค้าเกษตร
- ประกันราคาผลผลิตในช่วงเวลาที่เหมาะสมทันเวลาเพื่อนจะได้เป็นประโยชน์แก่ตัวเกษตรกรเองมากกว่าพ่อค้าคนกลาง
- รัฐจัดหาแหล่งเงินทุนและแหล่งเงินกู้อัตราดอกเบี้ยต่ำ

กลยุทธ์ด้านสังคม

- แก้ไขปัญหาความยากจน โดยใช้แนวพระราชดำริ “เศรษฐกิจพอเพียง”และ“เศรษฐกิจชุมชนพึ่งตนเอง” โดยให้ความรู้และส่งเสริมให้ชุมชนเข้าใจและดำเนินชีวิตตามแนวเศรษฐกิจพอเพียง
- ส่งเสริมให้มีการผลิตสินค้าจากภูมิปัญญาท้องถิ่นเพื่อจำหน่ายเป็นรายได้และนำความรู้จากภูมิปัญญามาใช้ในชีวิตประจำวันเพื่อลดราคาจ่ายในครัวเรือน
- ผลิต/ลดหนี้ให้แก่เกษตรกรและลดภาระดอกเบี้ยให้แก่ประชาชนทั่วไป เช่น จัดตั้งโรงสีชุมชนเพื่อประชาชนได้รับบริโภคข้าวสารที่มีราคาถูกลง
- ให้ความรู้แก่ชุมชนโดยเฉพาะเยาวชนให้ปลอดภัยจากยาเสพติด แก้ไข รมรงค์์การป้องกันแก้ไขปัญหายาเสพติด โดยให้ประชาชนในชุมชนช่วยกันดูแลและสมาชิกในครอบครัวช่วยกันดูแล
- เสริมสร้างศักยภาพของชุมชนในการอยู่ร่วมกันกับทรัพยากรธรรมชาติและสิ่งแวดล้อมอย่างสันติและเกื้อกูล

บทที่ 6

เขตการใช้ที่ดิน

6.1 การกำหนดเขตการใช้ที่ดิน

การกำหนดเขตการใช้ที่ดิน เป็นผลที่ได้จากการศึกษาและวิเคราะห์ทรัพยากรธรรมชาติ เช่น ทรัพยากรดิน ทรัพยากรน้ำ ทรัพยากรป่าไม้ สภาพพื้นที่ และลักษณะภูมิอากาศ รวมทั้งลักษณะการใช้ที่ดิน ตลอดจนปัญหาและความต้องการของท้องถิ่น ร่วมกับนโยบาย ยุทธศาสตร์ของจังหวัด และกฎหมายที่เกี่ยวข้องกับการพัฒนาการเกษตร สามารถนำมาประเมินเพื่อกำหนดเป็นเขตการใช้ที่ดิน ตำบลเขาพระงาม อำเภอเมืองลพบุรี จังหวัดลพบุรี เพื่อให้เกิดการใช้ที่ดินอย่างเหมาะสมและยั่งยืน

ตำบลเขาพระงาม อำเภอเมืองลพบุรี จังหวัดลพบุรี มีเนื้อที่ทั้งหมดประมาณ 84,753 ไร่ สามารถกำหนดเขตการใช้ที่ดินได้ 6 เขตหลัก ได้แก่ เขตเกษตรกรรม เขตทหาร เขตอุตสาหกรรม เขตชุมชนและสิ่งปลูกสร้าง เขตแหล่งน้ำ และเขตพื้นที่อื่นๆ ดังตารางที่ 6-1 โดยมีรายละเอียด ดังนี้

6.1.1 เขตเกษตรกรรม

มีเนื้อที่ประมาณ 5,059 ไร่ หรือร้อยละ 5.97 ของพื้นที่ทั้งตำบล เขตเกษตรกรรมนี้เป็นพื้นที่ทำการเกษตรที่อยู่นอกเขตป่าไม้ตามกฎหมาย การทำเกษตรกรรมในพื้นที่ตำบลเขาพระงาม ส่วนใหญ่เป็นพื้นที่นาข้าว ดัน โดยมีทั้งพื้นที่เกษตรกรรมในเขตชลประทาน และเกษตรกรรมที่ใช้น้ำฝน ความเหมาะสมของดิน และปัญหาการใช้ที่ดินก็แตกต่างกันไปในแต่ละพื้นที่ ดังนั้นเพื่อให้การวางแผนพัฒนาการเกษตรประสบผลสำเร็จ และสามารถจัดการแก้ไขปัญหาได้ง่ายขึ้น จึงได้จัดแบ่งพื้นที่เขตการเกษตรเป็น 4 เขต คือ เขตเกษตรพัฒนา เขตเกษตรก้าวหน้า เขตเร่งรัดพัฒนาการเกษตร และเขตเพาะเลี้ยงสัตว์ โดยมีรายละเอียด และข้อเสนอแนะดังนี้

6.1.1.1 เขตเกษตรพัฒนา

มีเนื้อที่ประมาณ 1,129 ไร่ หรือร้อยละ 1.33 ของพื้นที่ทั้งตำบล เขตเกษตรพัฒนาเป็นเขตเกษตรกรรมที่อยู่ในเขตโครงการชลประทาน หรือใช้น้ำชลประทานเพื่อการเพาะปลูก จากสภาพการใช้ประโยชน์ที่ดินปัจจุบัน สามารถแบ่งเขตการใช้ที่ดินออกเป็น 5 เขต โดยมีรายละเอียด ดังนี้

1) เขตทำนา (หน่วยแผนที่ 1)

มีเนื้อที่ประมาณ 731 ไร่ หรือร้อยละ 0.86 ของพื้นที่ทั้งตำบล เป็นเขตพื้นที่ทำนาในเขตชลประทาน ดินมีศักยภาพเหมาะสมสูงสำหรับการปลูกข้าว ลักษณะดินเป็นดินเหนียวลึกมาก (ลึกมากกว่า 1.5 เมตร) มีการระบายน้ำเร็ว ดินมีความอุดมสมบูรณ์ตามธรรมชาติปานกลาง สภาพพื้นที่ราบเรียบถึงค่อนข้างราบเรียบ

ข้อเสนอแนะ

- (1) ควรเน้นการปลูกข้าวพันธุ์ดีและมีราคาสูง
- (2) จัดระบบการปลูกพืชตามให้เหมาะสมกับปริมาณน้ำที่มี ควรปลูกพืชฤดูแล้งที่ใช้ใช้น้ำน้อยทดแทนข้าวนาปรังในปีที่ขาดแคลนน้ำ
- (3) ปรับปรุงสมบัติทางกายภาพ และเพิ่มความอุดมสมบูรณ์ให้แก่ดิน เช่น การไถกลบตอซังหลังการเก็บเกี่ยว การใช้ปุ๋ยคอก ปุ๋ยหมัก หรือปุ๋ยพืชสด ร่วมกับปุ๋ยอินทรีย์น้ำ พด.2
- (4) ควรเลือกทำการเกษตร ในรูปแบบเกษตรอินทรีย์หรือผลิตพืชปลอดสารพิษเพื่อเพิ่มมูลค่าสินค้าการเกษตรให้สูงขึ้นและลดต้นทุนการผลิต

2) เขตปลูกไม้ผล 1 (หน่วยแผนที่ 2) มีเนื้อที่ประมาณ 61 ไร่ หรือร้อยละ 0.07 ของพื้นที่ทั้งตำบล ของพื้นที่ทั้งตำบล เป็นเขตพื้นที่ปลูกไม้ผลในเขตชลประทาน ดินมีศักยภาพเหมาะสมปานกลางถึงสูง สำหรับการปลูกไม้ผลต่างๆ ไปลักษณะดินส่วนใหญ่เป็นพวกดินเหนียวสีดำ ลึกมาก (ลึกมากกว่า 1.5 เมตร) มีการระบายน้ำดีถึงปานกลาง ความอุดมสมบูรณ์ตามธรรมชาติปานกลางถึงสูง สภาพพื้นที่ค่อนข้างราบเรียบ ความลาดชันไม่เกิน 2 เปอร์เซ็นต์

ข้อเสนอแนะ

- (1) ควรเลือกปลูกไม้ผลพันธุ์ดีที่ให้ผลตอบแทนสูง เพื่อให้การใช้ที่ดินเกิดความคุ้มค่ามากที่สุด
- (2) ควรมีระบบอนุรักษ์ดินและน้ำ เพื่อลดการสูญเสียน้ำดิน และรักษาความชื้นไว้ในดิน เช่น การปลูกหญ้าแฝกเพื่อป้องกันการชะล้างหน้าดิน ทำแนวรั้วหญ้าแฝกหรือทำฐานหญ้าแฝกเฉพาะหลุมปลูก การใช้วัสดุคลุมดิน หรือปลูกพืชตระกูลถั่วคลุมดิน
- (3) ปรับปรุงสมบัติทางกายภาพ ให้ดินสามารถอุ้มน้ำและดูดซับธาตุอาหารได้มากขึ้นและเพิ่มความอุดมสมบูรณ์ให้แก่ดิน เช่น การใช้ปุ๋ยคอก ปุ๋ยหมัก หรือปุ๋ยพืชสด ร่วมกับปุ๋ยอินทรีย์น้ำ พด.2 และการใส่ปุ๋ยวิทยาศาสตร์ในอัตราส่วนที่เหมาะสมกับชนิดพืชที่ปลูก
- (4) เลือกระบบการให้น้ำที่เหมาะสมกับพืช เพื่อให้เกิดความคุ้มค่าในการใช้น้ำ และสามารถเพิ่มผลผลิตของพืชให้สูงขึ้น

3) เขตปลูกไม้ผล 2 (หน่วยแผนที่ 3) มีเนื้อที่ประมาณ 269 ไร่ หรือร้อยละ 0.32 ของพื้นที่ทั้งตำบล เป็นเขตพื้นที่ปลูกไม้ผลในเขตชลประทาน ดินมีศักยภาพเหมาะสมเล็กน้อยถึงไม่เหมาะสม สำหรับการปลูกไม้ผลต่างๆ ไป เนื่องจากปลูกในดินเหนียวที่มีการระบายน้ำแล้ว มีข้อจำกัดรุนแรงเนื่องจากการแข็งตัวของน้ำในช่วงฤดูฝน

ข้อเสนอแนะ

- (1) บริเวณพื้นที่ลุ่มที่เป็นดินเหนียว ที่มีการระบายน้ำแล้ว ถ้ายังคงใช้ที่ดินสำหรับปลูกไม้ผล จำเป็นต้องแก้ไขปัญหาการแข็งตัวของน้ำ โดยการขร่องหรือขุดระบายน้ำ และปรับปรุงสมบัติ

ทางกายภาพของดิน ให้โปร่งร่วนซุย เพื่อให้ดินมีการระบายน้ำดีขึ้น โดยการใช้ปุ๋ยคอก ปุ๋ยหมัก ปุ๋ยพืชสด หรือเศษเหลือของวัสดุทางการเกษตร เช่น แกลบ ฟางข้าว เป็นต้น

(2) เพิ่มศักยภาพในการใช้ประโยชน์ที่ดินในพื้นที่เขตนี้ด้วยรูปแบบเกษตรผสมผสาน โดยควรเลือกปลูกพืชพันธุ์ดีที่ให้ผลตอบแทนสูง และใช้แนวทางเกษตรอินทรีย์หรือผลิตพืชปลอดสารพิษเพื่อเพิ่มมูลค่าสินค้าการเกษตรให้สูงขึ้นและลดต้นทุนการผลิต

4) เขตปลูกไม้ยืนต้น1 (หน่วยแผนที่ 4)

มีเนื้อที่ประมาณ 33 ไร่ หรือร้อยละ 0.04 ของพื้นที่ทั้งตำบล เป็นเขตพื้นที่ปลูกไม้ยืนต้นในเขตชลประทาน ดินมีศักยภาพเหมาะสมปานกลางถึงสูง สำหรับการปลูกไม้ยืนต้นทั่วไป ลักษณะดินส่วนใหญ่เป็นพวกดินเหนียวสีดํา เป็นดินลึกมาก (ลึกมากกว่า 1.5 เมตร) มีการระบายน้ำดีถึงดี ปานกลาง ความอุดมสมบูรณ์ตามธรรมชาติปานกลางถึงสูง สภาพพื้นที่ค่อนข้างราบเรียบ ความลาดชันไม่เกิน 2 เปอร์เซ็นต์

ข้อเสนอแนะ

(1) ควรปลูกพืชตระกูลถั่วคลุมดินเพื่อรักษาความชุ่มชื้นของดิน และยังช่วยเพิ่มอินทรีย์วัตถุและธาตุอาหารพืช

(2) ควรปรับปรุงบำรุงดินโดยใช้ ปุ๋ยคอก ปุ๋ยหมัก หรือปุ๋ยพืชสด ร่วมกับการใส่ปุ๋ยวิทยาศาสตร์ในอัตราส่วนที่เหมาะสม

(3) ควรเพิ่มศักยภาพในการใช้ประโยชน์ที่ดินในพื้นที่เขตนี้ โดยเลือกปลูกพืชที่ให้ผลตอบแทนสูง หรือใช้วิธีการเกษตรแบบผสมผสาน

5) เขตปลูกไม้ยืนต้น2 (หน่วยแผนที่ 5) มีเนื้อที่ประมาณ 35 ไร่ หรือร้อยละ 0.04 ของพื้นที่ทั้งตำบล เป็นเขตพื้นที่ปลูกไม้ยืนต้นในเขตชลประทาน ในดินลุ่มที่เป็นดินเหนียวที่มีการระบายน้ำเร็ว ทำให้มีข้อจำกัดเนื่องจากการแช่ขังของน้ำ ซึ่งอาจจะมีผลกระทบต่อกรเจริญเติบโตของพืช

ข้อเสนอแนะ

(1) บริเวณพื้นที่ลุ่มที่เป็นดินเหนียว ที่มีการระบายน้ำเร็ว จำเป็นต้องแก้ไขปัญหการแช่ขังของน้ำ โดยการยกร่องหรือขุดระบายน้ำ และปรับปรุงสมบัติทางกายภาพของดิน ให้โปร่งร่วนซุย เพื่อให้ดินมีการระบายน้ำดีขึ้น โดยการใช้ปุ๋ยคอก ปุ๋ยหมัก ปุ๋ยพืชสด หรือเศษเหลือของวัสดุทางการเกษตร เช่น แกลบ ฟางข้าว เป็นต้น

(2) ควรเพิ่มศักยภาพในการใช้ประโยชน์ที่ดินในพื้นที่เขตนี้ โดยเลือกปลูกพืชที่ให้ผลตอบแทนสูง หรือใช้วิธีการเกษตรแบบผสมผสาน

6.1.1.2 เขตเกษตรก้าวหน้า

มีเนื้อที่ประมาณ 606 ไร่ หรือร้อยละ 0.72 ของพื้นที่ทั้งตำบล เป็นเขตพื้นที่เกษตรกรรมนอกเขตชลประทาน ดินมีศักยภาพเหมาะสมปานกลางถึงสูงสำหรับปลูกพืชเศรษฐกิจทั่วไป เป็นการทำการเกษตรโดยอาศัยน้ำฝนเป็นหลัก จากสภาพการใช้ประโยชน์ที่ดินปัจจุบัน สามารถแบ่งเขตการใช้ที่ดินออกเป็น 4 เขต โดยมีรายละเอียด ดังนี้

1) เขตทำนา (หน่วยแผนที่ 6)

มีเนื้อที่ประมาณ 302 ไร่ หรือร้อยละ 0.36 ของพื้นที่ทั้งตำบล เป็นเขตพื้นที่ทำนาโดยใช้น้ำฝนเป็นหลัก ดินมีศักยภาพเหมาะสมปานกลางสำหรับการปลูกข้าว ลักษณะดินเป็นดินเหนียวลึกมาก (ลึกมากกว่า 1.5 เมตร) มีการระบายน้ำเร็ว ดินมีความอุดมสมบูรณ์ตามธรรมชาติปานกลาง สภาพพื้นที่ราบเรียบถึงค่อนข้างราบเรียบ

ข้อเสนอแนะ

- (1) ปลูกข้าวนาปี ควรเลือกปลูกข้าวพันธุ์กลาง โดยจัดระยะเวลาเพาะปลูกให้เหมาะสมกับช่วงอายุการเก็บเกี่ยวของข้าว
- (2) ปรับปรุงสมบัติทางกายภาพ และเพิ่มความอุดมสมบูรณ์ให้แก่ดิน เช่น การใช้ปุ๋ยคอก ปุ๋ยหมัก หรือปุ๋ยพืชสด ร่วมกับปุ๋ยอินทรีย์น้ำ พด.2 และการใส่ปุ๋ยวิทยาศาสตร์ในอัตราส่วนที่เหมาะสม
- (3) ขุดบ่อน้ำในไร่นา เพื่อแก้ปัญหาการขาดน้ำในช่วงการเพาะปลูกและใช้ประโยชน์สำหรับการเพาะปลูกพืชหลังการเก็บเกี่ยว
- (4) พัฒนาแหล่งน้ำธรรมชาติ และควรเร่งรัดพัฒนาระบบชลประทาน เพื่อเพิ่มศักยภาพในการใช้ประโยชน์ที่ดิน และเกษตรกรสามารถปลูกพืชครั้งที่สองได้

2) เขตปลูกพืชไร่ (หน่วยแผนที่ 7)

มีเนื้อที่ประมาณ 25 ไร่ หรือร้อยละ 0.03 ของพื้นที่ทั้งตำบล เป็นเขตพื้นที่ปลูกพืชไร่โดยใช้น้ำฝนเป็นหลัก ดินมีศักยภาพเหมาะสมปานกลาง สำหรับการปลูกพืชไร่ต่างๆไป มีข้อจำกัดที่เสี่ยงต่อการขาดแคลนน้ำในฤดูเพาะปลูก ลักษณะดินส่วนใหญ่เป็นดินเหนียวสีน้ำตาลลึกมาก (ลึกมากกว่า 1.5 เมตร) มีการระบายน้ำดี ถึงดีปานกลาง ดินมีความอุดมสมบูรณ์ตามธรรมชาติปานกลางถึงสูง สภาพพื้นที่ค่อนข้างราบเรียบ ความลาดชันไม่เกิน 2 เปอร์เซ็นต์ ปัญหาการใช้ประโยชน์ที่ดินในเขตนี้คือ การขาดแคลนน้ำในฤดูเพาะปลูก

ข้อเสนอแนะ

- (1) เลือกปลูกพืชพันธุ์ดี ที่ให้ผลผลิตสูง รวมทั้งจัดระยะเวลาเพาะปลูกให้เหมาะสมกับฤดูกาลและอายุการเก็บเกี่ยวของพืช

(2) พืชไร่ที่มีอายุการเก็บเกี่ยวหลายเดือนหรือข้ามปี ควรเลือกปลูกพืชที่ทนแล้ง เช่น มันสำปะหลัง เป็นต้น

(3) ปรับปรุงสมบัติทางกายภาพให้ดินสามารถอุ้มน้ำและดูดซับธาตุอาหารได้มากขึ้นและเพิ่มความอุดมสมบูรณ์ให้แก่ดิน เช่น การใช้ปุ๋ยคอก หรือปุ๋ยพืชสด ร่วมกับปุ๋ยอินทรีย์น้ำ พด.2 และการใส่ปุ๋ยวิทยาศาสตร์ในอัตราส่วนที่เหมาะสมกับชนิดพืชที่ปลูก

(4) จัดระบบการปลูกพืชให้มีพืชบำรุงดิน เช่น พืชตระกูลถั่วอยู่ในระบบหมุนเวียนกับการปลูกพืชไร่ หรือปลูกเป็นพืชแซมระหว่างแถวของพืชหลัก

(5) ไถเตรียมดินในขณะที่ดินมีความชื้นพอเหมาะ โดยการไถดินให้ลึกและต่างระดับในแต่ละปี

(6) จัดหาแหล่งน้ำเพื่อการเพาะปลูก เช่น การขุดบ่อน้ำบาดาล หรือพัฒนาระบบชลประทานเพื่อใช้น้ำจากแหล่งน้ำธรรมชาติ เพื่อแก้ปัญหการขาดแคลนน้ำ และเพิ่มศักยภาพในการใช้ประโยชน์ที่ดิน

3) เขตปลูกไม้ผล (หน่วยแผนที่ 8) มีเนื้อที่ประมาณ 40 ไร่ หรือร้อยละ 0.05 ของพื้นที่ทั้งตำบล เป็นเขตพื้นที่ปลูกไม้ผลโดยใช้น้ำฝนเป็นหลัก ดินมีศักยภาพเหมาะสมปานกลางถึงสูงสำหรับการปลูกไม้ผลต่างๆไป ทรัพยากรดินที่พบในเขตนี้ เป็น กลุ่มดินเหนียวสีดำนีลิกมาก (ลึกมากกว่า 1.5 เมตร) มีการระบายน้ำดี ถึงดีปานกลาง ความอุดมสมบูรณ์ปานกลางถึงสูง สภาพพื้นที่ค่อนข้างราบเรียบ ความลาดชันไม่เกิน 2 เปอร์เซ็นต์ ปัญหการใช้ประโยชน์ที่ดินในเขตนี้คือ การขาดแคลนน้ำในฤดูเพาะปลูก

ข้อเสนอแนะ

(1) จำเป็นต้องพัฒนาแหล่งน้ำสำหรับการเพาะปลูก เช่น การขุดบ่อน้ำบาดาล หรือการพัฒนาระบบชลประทานเพื่อใช้น้ำจากแหล่งน้ำธรรมชาติ เพื่อแก้ปัญหการขาดแคลนน้ำและเพิ่มศักยภาพในการใช้ประโยชน์ที่ดิน

(2) ควรมีระบบอนุรักษ์ดินและน้ำ เพื่อรักษาความชื้นไว้ในดิน เช่น ทำแนวรั้วหญ้าแฝกหรือทำฐานหญ้าแฝกเฉพาะหลุมปลูก การใช้วัสดุคลุมดิน หรือปลูกพืชตระกูลถั่วคลุมดิน

(3) ปรับปรุงสมบัติทางกายภาพให้ดินสามารถอุ้มน้ำและดูดซับธาตุอาหารได้มากขึ้นและเพิ่มความอุดมสมบูรณ์ให้แก่ดิน เช่น การใช้ปุ๋ยคอก ปุ๋ยหมัก หรือปุ๋ยพืชสด ร่วมกับปุ๋ยอินทรีย์น้ำ พด.2 และการใส่ปุ๋ยวิทยาศาสตร์ในอัตราส่วนที่เหมาะสมกับชนิดพืชที่ปลูก

(4) ควรเลือกปลูกพืชที่ทนแล้ง ให้ผลตอบแทนสูง เพื่อให้การใช้ที่ดินเกิดความคุ้มค่ามากที่สุด

4) เขตปลูกไม้ยืนต้น (หน่วยแผนที่ 9)

มีเนื้อที่ประมาณ 239 ไร่ หรือร้อยละ 0.28 ของพื้นที่ทั้งตำบล เป็นเขตพื้นที่ปลูกไม้ผลโดยใช้น้ำฝนเป็นหลัก ดินมีศักยภาพเหมาะสมปานกลางถึงสูง สำหรับการปลูกไม้ยืนต้นทั่วไป ทรัพยากรดินที่พบในเขตนี้ ประกอบด้วย กลุ่มดินเหนียวสีดำนี้อายุมาก มีการระบายน้ำดีถึงดีปานกลาง ความอุดมสมบูรณ์ปานกลางถึงสูง สภาพพื้นที่ค่อนข้างราบเรียบ ความลาดชันไม่เกิน 2 เปอร์เซ็นต์ ปัญหาการใช้ประโยชน์ที่ดินในเขตนี้คือ การขาดแคลนน้ำในฤดูเพาะปลูก

ข้อเสนอแนะ

- (1) ควรปลูกพืชตระกูลถั่วคลุมดินเพื่อรักษาความชุ่มชื้นของดิน และยังช่วยเพิ่มอินทรีย์วัตถุและธาตุอาหารพืช
- (2) ควรปรับปรุงบำรุงดินโดยใช้ ปุ๋ยคอก ปุ๋ยหมัก หรือปุ๋ยพืชสด ร่วมกับการใส่ปุ๋ยวิทยาศาสตร์ในอัตราส่วนที่เหมาะสม
- (3) ถ้ามีการปรับเปลี่ยนการใช้ที่ดิน ควรเลือกปลูกพืชที่ให้ผลตอบแทนสูง เพื่อให้การใช้ที่ดินเกิดความคุ้มค่ามากที่สุด

6.1.1.3 เขตเร่งรัดพัฒนาการเกษตร

มีเนื้อที่ประมาณ 3,270 ไร่ หรือร้อยละ 3.86 ของพื้นที่ทั้งตำบล พื้นที่เขตนี้ถูกกำหนดให้เป็นเขตเร่งรัดพัฒนาการเกษตร เนื่องจากเป็นพื้นที่การเกษตรที่ต้องอาศัยน้ำฝนเป็นหลัก รวมถึงทรัพยากรดินและที่ดินมีความเหมาะสมเล็กน้อยหรือไม่เหมาะสมสำหรับการปลูกพืชเศรษฐกิจโดยทั่วไป เนื่องจากมีข้อจำกัดรุนแรง ซึ่งยากต่อการแก้ไขหรือต้องใช้เงินทุนสูง จากสภาพการใช้ที่ดินในปัจจุบันสามารถแบ่งเขตการใช้ที่ดิน ออกได้เป็น 1 เขต โดยมีรายละเอียด ดังนี้

1) เขตทำนา (หน่วยแผนที่ 10)

มีเนื้อที่ประมาณ 3,270 ไร่ หรือร้อยละ 3.86 ของพื้นที่ทั้งตำบล พื้นที่เขตนี้ถูกกำหนดให้เป็นเขตเร่งรัดพัฒนาการเกษตร เนื่องจากเป็นเขตพื้นที่ทำนาโดยใช้น้ำฝนเป็นหลัก ดินมีศักยภาพเหมาะสมเล็กน้อยถึงไม่เหมาะสมสำหรับการปลูกข้าว เนื่องจากมีข้อจำกัดรุนแรงที่เสี่ยงต่อการขาดแคลนน้ำ ซึ่งส่วนใหญ่เป็นการใช้ประโยชน์ที่ดินผิดประเภท หรือทำนาในดินดอน ส่วนใหญ่มีการระบายน้ำดีปานกลางถึงดีปานกลาง บางแห่งเป็นพื้นที่ดินตื้น หรือเป็นพื้นที่ดินปะปนกับพื้นที่เต็มไปด้วยก้อนหิน สภาพพื้นที่ค่อนข้างราบเรียบจนถึงลูกคลื่นลอนชัน

ข้อเสนอแนะ

- (1) ควรเป็นพื้นที่เป้าหมายในการเร่งรัดพัฒนา และแก้ปัญหาด้านการเกษตร
- (2) หาแนวทางให้เกษตรกรปรับเปลี่ยนค่านิยมในการเพาะปลูก เพื่อให้เกิดการเปลี่ยนแปลงประเภทการใช้ที่ดินเป็นการปลูกพืชชนิดอื่นๆ ที่มีความเสี่ยงน้อยกว่าการทำนา

(3) ถ้าเกษตรกรยังคงใช้ที่ดินสำหรับทำนา จำเป็นอย่างยิ่งที่ต้องเร่งรัดพัฒนาแหล่งน้ำ ทั้งแหล่งน้ำผิวดินและแหล่งน้ำใต้ดิน เช่น การขุดบ่อน้ำในไร่นาในบริเวณพื้นที่ส่วนที่ต่ำ การขุดบ่อน้ำบาดาล หรือเร่งรัดพัฒนาระบบการชลประทานเพื่อใช้น้ำจากแหล่งน้ำธรรมชาติ เพื่อแก้ปัญหาการขาดแคลนน้ำและเพิ่มศักยภาพในการใช้ประโยชน์ที่ดิน ควรเลือกปลูกข้าวพันธุ์ดี ที่มีอายุการเก็บเกี่ยวสั้น โดยจัดระยะเวลาเพาะปลูกให้เหมาะสม และจำเป็นต้องปรับปรุงสมบัติทางกายภาพ และเพิ่มความอุดมสมบูรณ์ให้แก่ดิน เช่น การใช้ปุ๋ยคอก ปุ๋ยหมัก หรือปุ๋ยพืชสด ร่วมกับปุ๋ยอินทรีย์น้ำ พด.2 และการใส่ปุ๋ยวิทยาศาสตร์ในอัตราส่วนที่เหมาะสม

(4) ถ้าเปลี่ยนแปลงประเภทการใช้ที่ดิน ควรเลือกทำการเกษตร แบบเกษตรผสมผสาน เพื่อลดความเสี่ยงในการใช้ประโยชน์ที่ดิน

6.1.1.4 เขตเพาะเลี้ยงสัตว์ ประกอบด้วย

1) เขตเลี้ยงสัตว์น้ำ (หน่วยแผนที่ 11) มีเนื้อที่ประมาณ 54 ไร่ หรือร้อยละ 0.06 ของพื้นที่ทั้งตำบล

6.1.2 เขตทหาร

6.1.2.1 เขตทหาร (หน่วยแผนที่ 12) มีเนื้อที่ประมาณ 75,789 ไร่ หรือร้อยละ 89.42 ของพื้นที่ทั้งตำบล

6.1.3 เขตอุตสาหกรรม

6.1.3.1 เขตอุตสาหกรรม (หน่วยแผนที่ 13) มีเนื้อที่ประมาณ 93 ไร่ หรือร้อยละ 0.11 ของพื้นที่ทั้งตำบล

6.1.4 เขตชุมชนและสิ่งปลูกสร้าง

6.1.4.1 เขตชุมชนและสิ่งปลูกสร้าง (หน่วยแผนที่ 14) มีเนื้อที่ประมาณ 2,149 ไร่ หรือร้อยละ 2.54 ของพื้นที่ทั้งตำบล เป็นพื้นที่หมู่บ้าน ถนน สถานที่ราชการต่างๆ เช่น วัด โรงเรียน และสถานีนอนามัย เป็นต้น

6.1.5 เขตแหล่งน้ำ

6.1.5.1 เขตแหล่งน้ำ (หน่วยแผนที่ 15) มีเนื้อที่ประมาณ 206 ไร่ หรือร้อยละ 0.24 ของพื้นที่ทั้งตำบล พื้นที่ของเขตนี้นับเป็นบริเวณแหล่งน้ำตามธรรมชาติ รวมถึงแหล่งน้ำผิวดินที่สร้างขึ้น เช่น อ่างเก็บน้ำ และบ่อน้ำในไร่นา เป็นต้น

6.1.6 เขตพื้นที่อื่นๆ ประกอบด้วย

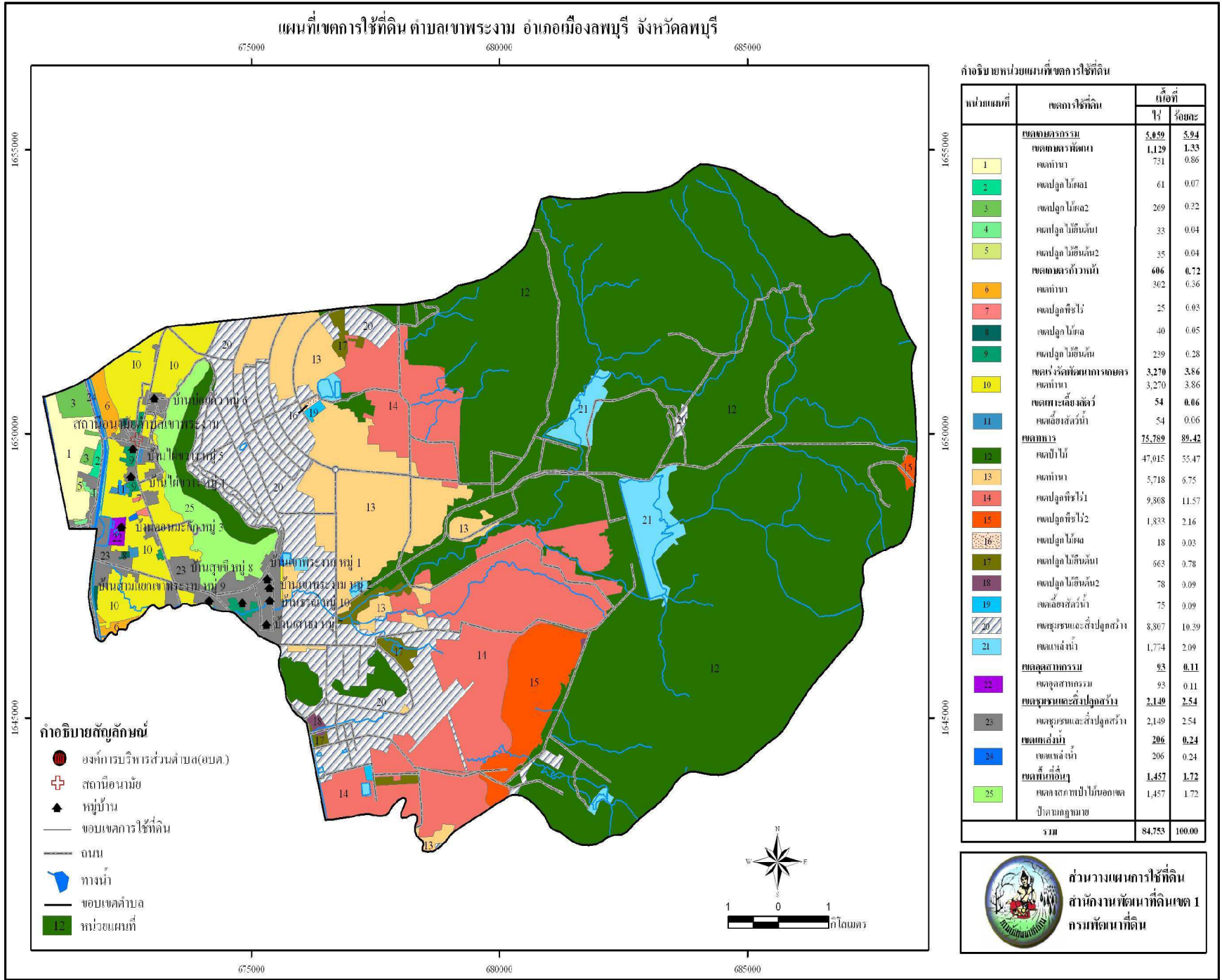
6.1.6.1 เขตคงสภาพป่าไม้นอกเขตป่าตามกฎหมาย (หน่วยแผนที่ 16) มีเนื้อที่ประมาณ 1,457 ไร่ หรือร้อยละ 1.72 ของพื้นที่ทั้งตำบล พื้นที่เขตนี้อยู่นอกเขตป่าตามกฎหมาย ซึ่งการใช้ประโยชน์

ที่ดินในปัจจุบันบางส่วนยังคงเป็นป่าผลัดใบสมบูรณ์ และบางแห่งเป็นป่าผลัดใบเสื่อมโทรม พื้นที่เขตนี้น่าจะเป็นที่สาธารณะประโยชน์

ข้อเสนอแนะ ชุมชนควรมีส่วนร่วมในการฟื้นฟูและรักษาสภาพป่าไม้ให้คงความสมบูรณ์ และมีความหลากหลายทางชีวภาพ หรือจัดทำเป็นป่าชุมชน โดยให้ชุมชนมีส่วนร่วมในการจัดการเพื่อให้มีการใช้ประโยชน์จากไม้ และของป่าร่วมกันอย่างพอเพียงและยั่งยืน

ตารางที่ 6-1 เขตการใช้ที่ดิน ตำบลเขาพระงาม อำเภอเมืองลพบุรี จังหวัดลพบุรี

หน่วยแผนที่	เขตการใช้ที่ดิน	เนื้อที่	
		ไร่	ร้อยละ
	เขตเกษตรกรรม	5,059	5.97
	เขตเกษตรพัฒนา	1,129	1.33
1	เขตทำนา	731	0.86
2	เขตปลูกไม้ผล1	61	0.07
3	เขตปลูกไม้ผล2	269	0.32
4	เขตปลูกไม้ยืนต้น1	33	0.04
5	เขตปลูกไม้ยืนต้น2	35	0.04
	เขตเกษตรกึ่งหน้า	606	0.72
6	เขตทำนา	302	0.36
7	เขตปลูกพืชไร่	25	0.03
8	เขตปลูกไม้ผล	40	0.05
9	เขตปลูกไม้ยืนต้น	239	0.28
	เขตเร่งรัดพัฒนาการเกษตร	3,270	3.86
10	เขตทำนา	3,270	3.86
	เขตเพาะเลี้ยงสัตว์	54	0.06
11	เขตเลี้ยงสัตว์น้ำ	54	0.06
	เขตทหาร	75,789	89.42
12	เขตทหาร	75,789	89.42
	เขตอุตสาหกรรม	93	0.11
13	เขตอุตสาหกรรม	93	0.11
	เขตชุมชนและสิ่งปลูกสร้าง	2,149	2.54
14	เขตชุมชนและสิ่งปลูกสร้าง	2,149	2.54
	เขตแหล่งน้ำ	206	0.24
15	เขตแหล่งน้ำ	206	0.24
	เขตพื้นที่อื่นๆ	1,457	1.72
16	เขตคงสภาพป่าไม้นอกเขตป่าตามกฎหมาย	1,457	1.72
	รวม	84,753	100.00



รูปที่ 6-1 แผนที่เขตการไร้ที่ดินตำบลเขาพระงาม อำเภอเมืองลพบุรี จังหวัดลพบุรี